

# Diplomerad Solskyddstekniker

## Västerås, 19-20 jan och 24 feb 2011

### Infästningsteknik I Putsfasad

Grupp 7

Med

Joakim Stridh

Mikael Skog

Patrik Mellin

Källor:

STO (Leverantör av fasadsystem)

Weber (Leverantör av fasadsystem)

NCC

Sveriges Arkitekter

Svenska Solskyddsförbundet

# Samarbete ?



⇒ Vi har valt att titta närmare på vad leverantörerna av fasadsystem, entreprenadföretag inom byggsektorn och arkitekter har för åsikter, kunskande och ansvarstagande gällande infästningar i putsfasad.

⇒ Främst har vi tittat på nybyggnadsprojekt och i detta fall två områden med nybyggda villor och radhus med samma total-entreprenör (i detta fall NCC). Det som skiljer dessa två åt, är att de utförs med två olika metoder och två olika fasadsystem. Objekt 1: 1-stegstätning av fasad, leverantör Weber. Objekt 2: 2-stegstätning av fasad, leverantör Sto.

⇒ Vi har ett antal frågor som vi har försökt att få så goda svar som möjligt på:

# Vad säger leverantörerna av fasadsystem om markismontage i putsfasad?



# Sto

⇒ Sto säger så här:

⇒ "All infästning i putsfasad skall ske enligt deras principer om garanti mot fukt, sprickbildning m.m. Skall gälla".

⇒ Gemensamt för samtliga infästningar nedan är att de bör projekteras och monteras i samband med utförandet av putsfasaden.

⇒ Observera att det är konstruktören för husen som ska beräkna laster m.m. för dessa infästningar.

⇒ Olika alternativ på infästningar med hjälp av: (StoFix Quader ND Midi - Maxi samt Sto Plankprofil).

⇒ Sto har t.ex. tagit fram en lösning och i detta fall för infästning av terrassmarkis, (se bild. 5).

⇒ Enligt Sto är det fullt möjligt att montera markiser i efterhand med denna princip om man mot förmodan har missat att förbereda detta redan från början. Det som man dock bör tänka på är att det blir en betydligt högre kostnad (1200 – 1500 kr/hål). än om man förberett det från första början. Ytterligare en aspekt som man får räkna med vid efterhandsmontage är att man får ett markerat område synligt på fasaden som visar var ingreppet är gjort.

# Objekt 1 (1-stegstätning)



# Nybyggnadsprojekt, markis, screen. Montering i fönsterkarm.



# Markismontage på en putsad fasad, äldre 2-familjsvilla, montering i fönsterkarm.



# Bild 5: (Principskiss för infästning av markis).

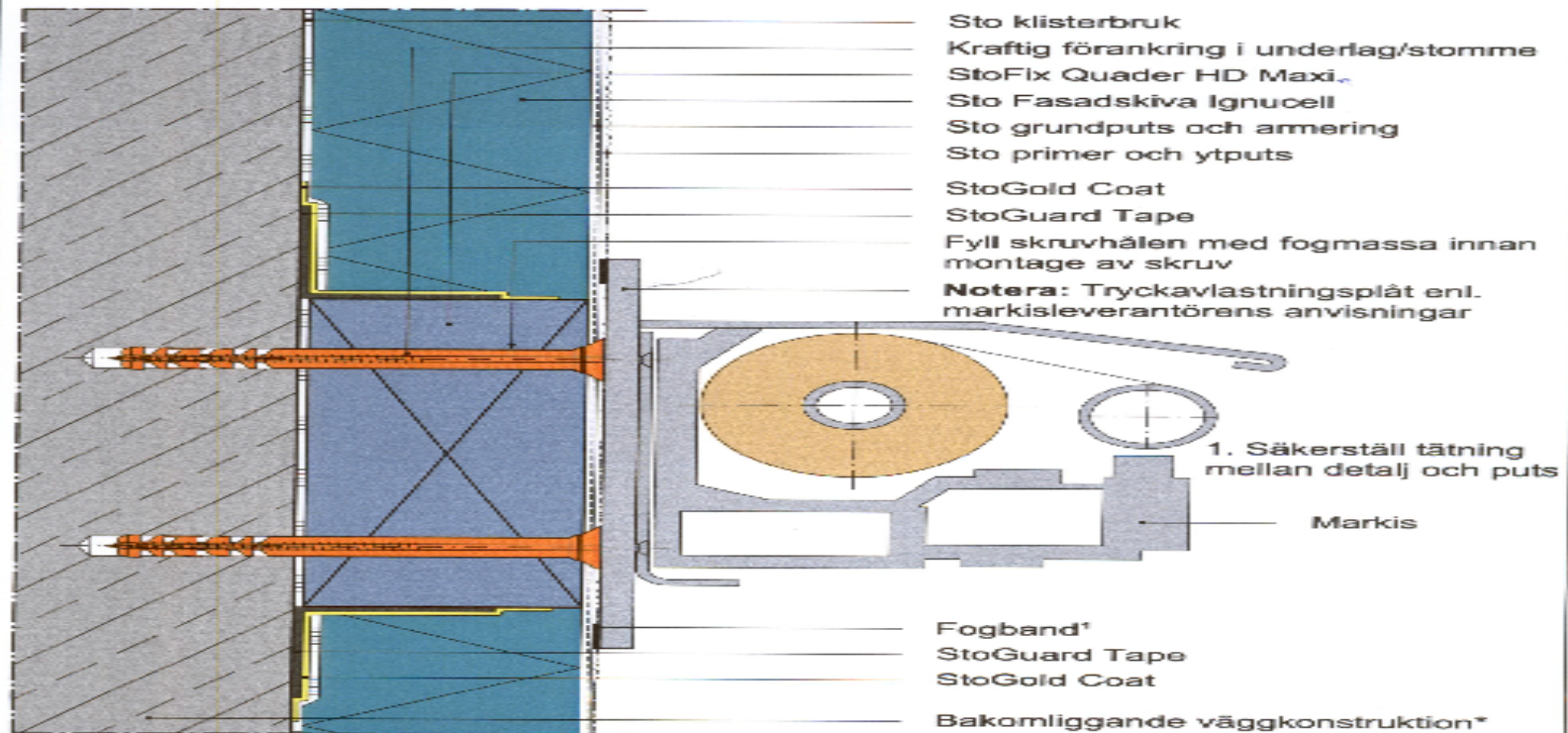
sto

Rev-Nr.01/07.02.2011

**StoTherm Vario D**  
Vertikalt snitt  
Infästning markis

**WVD 270**

**StoFix Quader HD Maxi:**  
198x198mm, tryckhållfasthet 700kg/dm<sup>2</sup>



\* Lättregelväggar fuktsäkras med EcoBoard och StoGuard eller likvärdigt

# Weber

⇒ Weber säger så här:

⇒ "Vid håltagning, uppsättning av markiser, armaturer m.m. måste det ske enligt entreprenörens riktlinjer och samtidigt följa Webers rekommendationer".

⇒ Weber har gemensamt med NCC tagit fram ett beslag för infästningar av markiser i en putsad fasad med 1-stegstätning. (Se bild 6, 7, 8).

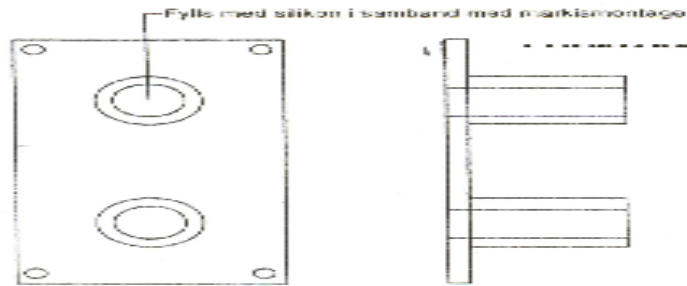
⇒ Detta beslag är speciellt framtagen till det specifika objektet och är i detta fall anpassat för markiser från en bestämd leverantör.

⇒ En 1-stegstätning bygger på att det inte ska finnas någon som helst möjlighet för vatten att tränga in innanför putsen. Att i efterhand ta hål på putsskiktet är alltid en risk och ska i största mån undvikas.

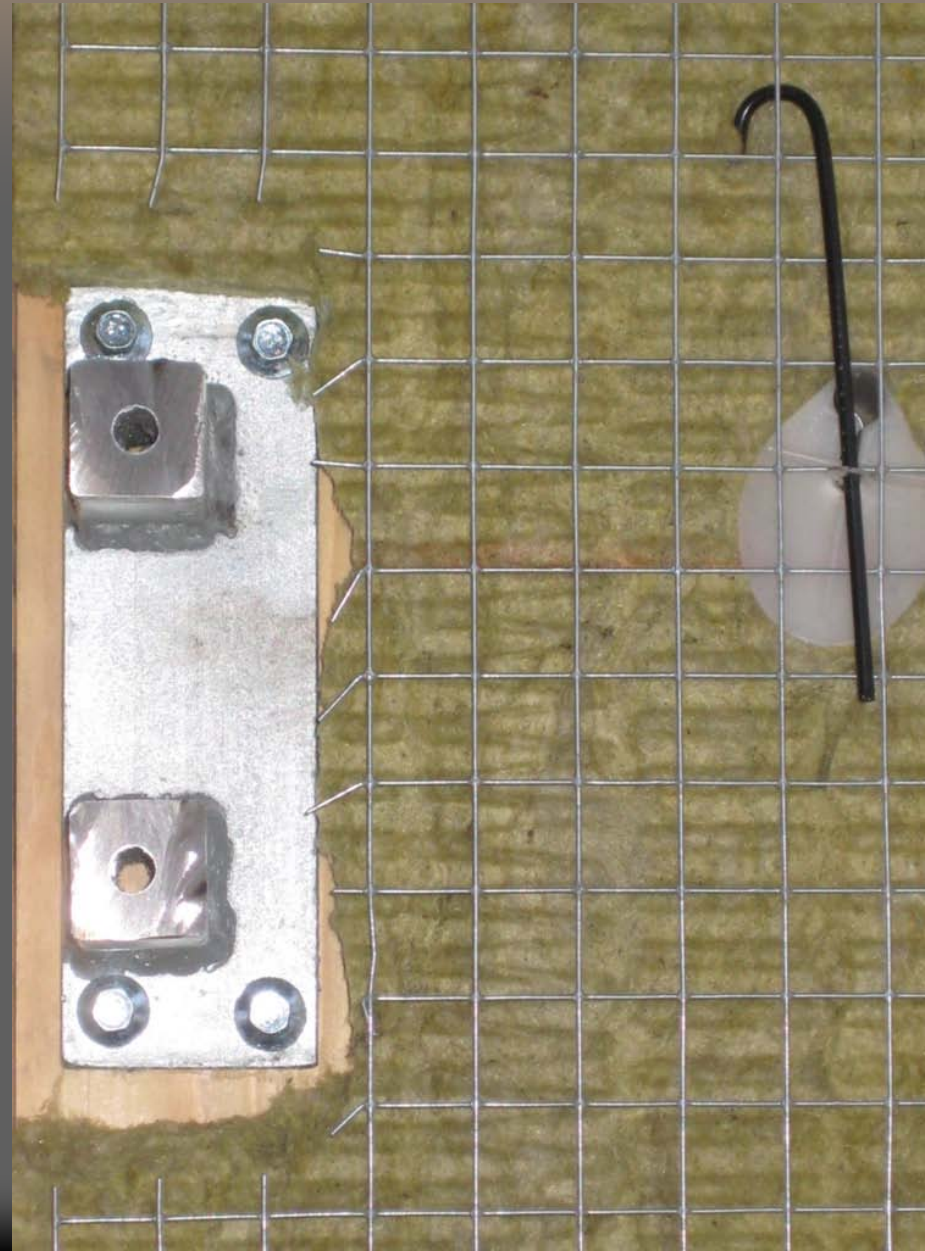
⇒ Måste håltagning ske för uppsättning av markiser, armaturer m.m. så ska följande beaktas: Att det finns material innanför putssystemet (puts och isolering) för att få fäste i samt att beslagen kommer att sitta stumt utan risk för större rörelser vid själva putsskiktet.

⇒ Hela hålet måste fyllas med silikon eller annan fogmassa avsedd för utomhusbruk för att hindra att vatten tränger in i systemet. Det är även viktigt att infästningen är rätt dimensionerad för vikten på det som ska monteras. Var även noga med att det inte blir ett tryck emot putsskiktet i samband med monteringen av markisen, då detta kan ge upphov till att putsskiktet kan ta skada och sprickor uppstår på fasaden. (Se bild.9, 10, 11).

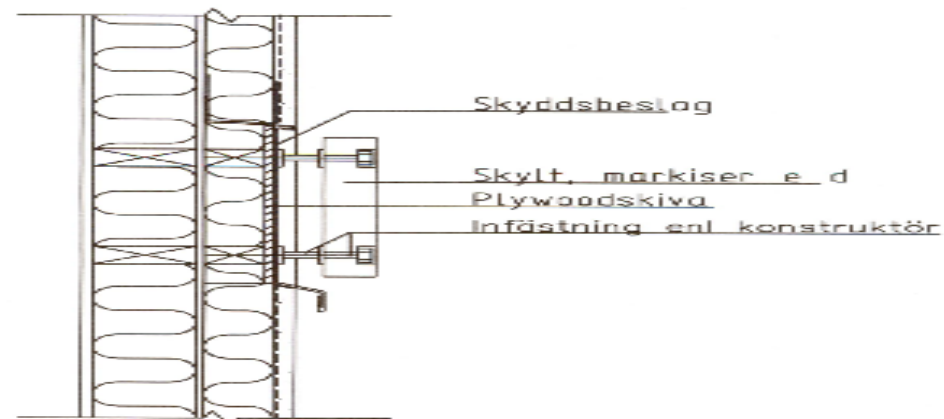
# Bild 6: (Beslag för markisinfästning).



# Bild 7, 8: (Infästning av fönstermarkis).



# Bild 9



Infästningsplacering se ritning 10:01 och 10:01b

Saint-Gobain Byggprodukter AB:s detaljritningar är endast ett förslag på hur en anslutning/detalj kan utföras och skall i samtliga fall godkännas av för projektet ansvarig konstruktör innan utförande.

**weber**

Saint-Gobain Byggprodukter AB  
Huvudkontor: Göranssonsvägen 18  
Box 707, 169 27 SÖ. RA  
Tel: 08-525 61 00 Fax: 08-525 61 90

SERPOROC FASADSYSTEM

Nyproduktion

Infästning - "tung" föremål

Skapad:  
2006-08-01  
Reviderad:  
2010-01-28

Skala:  
1:10

Ritningsnummer:  
10:16

Bild 10: (Infästning av fönstermarkis).



Bild 11: (Infästning av terrassmarkis).



# Informera, utbilda?

- ⇒ En annan fråga som vi har ställt oss i samband med detta projektarbete, kan vi inom solskyddsbranschen påverka och påvisa de bekymmer som vi ställs emot i vårt dagliga arbete. Kan vi på något sätt lyfta frågan och få med oss arkitekter, byggare, fastighetsbolag, hustillverkare och leverantörerna av fasadsystem för att på så sätt komma fram till gemensamma och hållbara lösningar som vi alla kan känna oss stolta över.
- ⇒ Det byggs mer och mer hus med putsfasad, oftast väldigt energisnåla s.k. Passivhus och här är det än viktigare att ha ett väl fungerande yttre solskydd för att minska risken för att få en övertemperatur inomhus under vår – sommar.
- ⇒ Hur ställer sig byggherre, entreprenörer m.m. Om inte slutkund har en möjlighet att montera ett yttre solskydd på grund av att ingen har tagit hänsyn till infästningsmöjligheterna.
- ⇒ Sveriges Arkitekters svar:
- ⇒ Vi förstår att det är ett problem, vet ni hur de stora entreprenörerna NCC, Skanska, Peab, m.m. löser det?
- ⇒ Har de arbetat fram några bra standarddetaljer för att möjliggöra infästningarna?
- ⇒ Vi på Sveriges Arkitekter arbetar inte med den här typen av detaljfrågor, men vi är intresserade av att följa utvecklingen och hjälper mer än gärna till med att marknadsföra utbildningar/informationsträffar om ni inom Solskyddsbranschen vill arrangera något sådant.

# Solskyddsförbundet & medlemsföretagen

- ⇒ Vi ställde även frågan till vårt förbund (Svenska Solskyddsförbundet), för att se om det finns något att göra från förbundshåll i denna fråga.
- ⇒ Svaret som vi fick:
- ⇒ Det är uppe under diskussion i styrelsen och vi inom förbundet ska även ska ta kontakt med Statens Provningsanstalt för vidare forskning i ämnet.
- ⇒ För att vi inom solskyddsbranschen ska ha en möjlighet att påverka de större företagen är det viktigt att vi står enade och strävar mot samma mål och det är här förbundet har en viktig roll. "Det är förbundet som är länken mellan oss".
- ⇒ Om vi ska lyckas är det även viktigt att vi har ett stöd ifrån våra leverantörer: T.ex. Turnils Europe, Somfy Nordic AB, Sandatex, Dickson (det ligger i deras intresse att vi levererar bra solskyddslösningar till våra kunder).
- ⇒ I samband med vårt projektarbete har vi märkt av ett intresse och en nyfikenhet från leverantörerna av fasadsystem (Sto, Weber) gällande vårt arbete med markiser & putsfasad. De är absolut inte främmande för att samarbeta med vår bransch för att vidareutveckla och forska kring detta ämne.
- ⇒ Sto har fått en dwg ritning på ett fäste för terrassmarkis genom en av våra leverantörer. Detta kan användas vid uppdateringar av deras lösningar för infästning i putsfasad.
- ⇒ När sto's säljare besöker (hustillverkare) så kommer de att försöka att informera att vid de fall där husköparen har ett tillval av putsfasad skall de även tänka på om det kommer att monteras yttre solskydd i framtiden.
- ⇒ Weber tillsammans med NCC i vårt specifika fall var väldigt hjälpsamma att ta fram ett beslag och även här har vi skapat förutsättningar för ett väl fungerande framtida samarbete. I detta specifika fall levererade vi fästen för fönstermarkiser, terrassmarkiser till NCC som sedan var i kontakt med Weber för att kunna ta fram ett passande beslag.