

*Fastställt av kommunfullmäktige i Olofström 2009-02-09, § 9*

# **Avfallsplan**

**för Karlshamns, Olofströms  
och Sölvesborgs kommuner**

2009 – 2016

Fastställt  
2009-02-23

## SAMMANFATTNING

För varje kommun ska det finnas en avfallsplan, som beskriver avfallssituationen och anger planerade mål och åtgärder för avfallshanteringen. Karlshamns, Olofströms och Sölvesborgs kommuner beslutade 2005 att upprätta en ny gemensam avfallsplan eftersom då gällande avfallsplaner från 1994-1995 till stor del blivit inaktuella. Beslutet om gemensam avfallsplan motiverades också av att renhållningsverksamheten inom de tre kommunerna sedan hösten 2004 helt utförs av ett samägt bolag, Västblekinge Miljö AB (VMAB). Den nya avfallsplanen har utarbetats under ledning av VMAB i en arbetsgrupp, där också representanter för kommunerna och tillsynsmyndigheten Miljöförbundet Blekinge Väst har medverkat.

Kommunen har ansvar för insamling och behandling av hushållsavfall samt liknande avfall från verksamheter (industri, butiker, skolor m.m.). För andra typer av verksamhetsavfall har kommunen inget ansvar och små möjligheter att påverka hanteringen. Kommunen har inte heller något ansvar för tidningar, förpackningar m.m. som omfattas av producentansvar. Avfallsplanen anger mål för alla slags avfall och planerade åtgärder för det avfall som ligger inom kommunalt renhållningsansvar.

Den centrala principen i avfallsplanen är att man i första hand bör minska avfallsmängden, i andra hand återanvända produkter, i tredje hand återvinna material, i fjärde hand utvinna energi och bara som sista utväg deponera. Genomgående betonas att farligt avfall ska hanteras separat och behandlas på ett säkert sätt. Avfallsplanens mål och åtgärder ska också bidra till uppfyllande av nationella och regionala miljö kvalitetsmål.

Under arbetet med avfallsplanen har en miljökonsekvensbeskrivning (MKB) tagits fram för att man ska kunna bedöma och ta hänsyn till miljöpåverkan av planerade åtgärder. Sex alternativ för insamling och behandling av hushållsavfall har jämförts med avseende på miljö och hållbar utveckling. Bäst bedöms de alternativ vara, som innebär källsortering av lätt nerbrytbart organiskt avfall (matavfall etc.), som sedan rötas till biogas och efterkomposteras till jordförbättrings-material. Mindre bra är det att enbart kompostera avfallet eller att sända allt till förbränning.

Avfallsplanens mest betydande mål är att så stor andel som möjligt av hushållsavfallet ska behandlas biologiskt. Om möjligt ska det ske i form av rötning med efterkompostering, annars enbart kompostering. I båda fallen är det väsentligt att utgå från en ren fraktion av lätt nerbrytbart organiskt avfall, eftersom det inte finns avsättning för kompostjord med föroreningar. Den viktigaste åtgärden enligt avfallsplanen är införande av källsortering av hushållsavfall i två fraktioner: ”organiskt” och ”brännbart”. Avfallsplanen preciserar däremot inte vilken typ av insamlingssystem som ska tillämpas. En annan åtgärd av central betydelse är förslaget att bygga en biogasanläggning för rötning av det organiska avfallet. Planering för en sådan anläggning pågår.

Flera av avfallsplanens mål, liksom de nationella och regionala miljömålen, kan bara uppnås om det hos allmänheten finns en god förståelse för frågor som rör avfall. Det gäller dels hur man ska kunna minska avfallets mängd och farlighet, dels hur man bäst ska hantera det avfall som uppstår. Behovet av fortsatt information och kommunikation betonas därför i avfallsplanen.

Övriga åtgärder i avfallsplanen gäller bland annat fortlöpande utveckling av avfallshanteringens olika delar för bästa resursutnyttjande och minimerad miljöpåverkan.



## INNEHÅLL

<b>1. INLEDNING</b> .....	<b>4</b>
1.1 BAKGRUND .....	4
1.2 NY AVFALLSPLAN .....	6
<b>2. NULÄGE</b> .....	<b>6</b>
2.1 FÖRHÅLLANDEN I KOMMUNERNA .....	6
2.2 AVFALL SOM KOMMUNERNA ANSVARAR FÖR .....	11
2.3 AVFALL SOM KOMMUNERNA INTE ANSVARAR FÖR .....	13
2.4 ANLÄGGNINGAR FÖR ÅTERVINNING OCH BORTSKAFFANDE AV AVFALL.....	16
2.5 NEDLAGDA DEPONIER .....	19
<b>3. UPPFÖLJNING AV FÖREGÅENDE AVFALLSPLAN</b> .....	<b>19</b>
<b>4. STYRANDE DOKUMENT</b> .....	<b>19</b>
4.1 LAGAR, FÖRORDNINGAR, FÖRESKRIFTER OCH ALLMÄNNA RÅD .....	19
4.2 ÖVERORDNADE MÅL OCH HANDLINGSSTRATEGIER.....	20
<b>5. MÅL OCH ÅTGÄRDER FÖR KARLSHAMNS, OLOFSTRÖMS OCH SÖLVESBORGS KOMMUNER</b> .....	<b>22</b>
5.1 AVFALL SOM KOMMUNERNA ANSVARAR FÖR .....	22
5.2 AVFALL SOM KOMMUNERNA INTE ANSVARAR FÖR .....	26
<b>6. MILJÖBEDÖMNING</b> .....	<b>27</b>
<b>7. EKONOMISKA ASPEKTER</b> .....	<b>28</b>
<b>8. PLANERAD UPPFÖLJNING</b> .....	<b>29</b>
<b>9. SAMRÅD, KUNGÖRELSE OCH UTSTÄLLNING</b> .....	<b>29</b>
<b>ORDLISTA</b> .....	<b>30</b>

### BILAGOR (separata dokument):

- BILAGA 1. Förpackningar och returpapper
- BILAGA 2. Nedlagda deponier
- BILAGA 3. Miljöbedömning – MKB
- BILAGA 4. Sammanställning av synpunkter som framkommit vid samråd, remiss och utställning
- BILAGA 5. Särskild sammanställning enligt 6 kap. 16 § miljöbalken
- BILAGA 6. Underlag till länsstyrelsens sammanställning enligt 13 § Naturvårdsverkets föreskrifter om innehållet i en kommunal avfallsplan och länsstyrelsens sammanställning (NFS 2006:6)

## 1. INLEDNING

### 1.1 Bakgrund

#### Avfallsplan – en del av renhållningsordningen

Enligt miljöbalken (SFS 1998:808) ska det för varje kommun finnas en *renhållningsordning*, som omfattar kommunala *föreskrifter om avfallshantering* och en *avfallsplan*. Avfallsplanen ska innehålla uppgifter om avfall inom kommunen och om kommunens åtgärder för att minska avfallens mängd och farlighet. Närmare anvisningar om hur dessa dokument tas fram och vad de ska omfatta finns i avfallsförordningen (SFS 2001:1063) och Naturvårdsverkets föreskrifter med allmänna råd (NFS 2006:6) om innehållet i en kommunal avfallsplan.

Det är vanligt att de båda dokument som tillsammans utgör renhållningsordningen tas fram eller uppdateras vid olika tidpunkter. Särskilt kan det finnas anledning att oftare göra ändringar i de juridiskt bindande föreskrifterna än i avfallsplanen. Nu gällande renhållningsordning (föreskrifter om avfallshantering) i respektive kommun antogs av kommunfullmäktige i:

Karlshamn	KF 2004-03-01 § 25 med ändring genom KF 2004-12-06 § 166
Olofström	KF 2004-04-26 § 42
Sölvesborg	KF 2004-04-26 § 38

Avfallsplanerna för respektive kommun, som nu ersätts av denna nya gemensamma, har i sak varit oförändrade sedan 1994/1995.

#### Renhållningstaxa kompletterar renhållningsordningen

Den kommunala renhållningsordningen kompletteras av en renhållningstaxa, som antas separat av kommunfullmäktige. Renhållningstaxan är ett av de instrument kommunen har för att styra utvecklingen på avfallsområdet mot de mål man satt upp. Man kan t.ex. ha differentierade avgifter beroende på i vilken omfattning avfallet sorterats av abonnenten. I allmänhet behöver taxan uppdateras med tätare intervall än avfallsordningen och föreskrifterna om avfallshantering.

#### Avfallshanteringens utveckling

Under de senaste 10-15 åren har det skett stora förändringar på avfallsområdet, mycket som ett resultat av ändrad lagstiftning och nya styrmedel. Målet är en avfallshantering som ger bästa möjliga miljö- och samhällsnytta. Bland viktigare förändringar kan nämnas producentansvar för ett flertal avfallskategorier, nationella mål för återvinning, förbud mot deponering av brännbart och organiskt avfall och skatt på deponering. Det mest märkbara resultatet av utvecklingen är att avfallsdeponeringen minskat radikalt. När det gäller hushållsavfall deponeras nu i Sverige bara omkring 5 % medan 95 % används för materialåtervinning eller energiutvinning. Också annat avfall kommer nu till nytta i en omfattning man hade svårt att föreställa sig på 1990-talet. Däremot har man inte lyckats uppnå målet att minska de totala avfallsmängderna i samhället.

#### Ansvarsfördelning inom avfallsområdet

Riksdagen, regeringen och Naturvårdsverket styr avfallshanteringens genom lagar, förordningar, föreskrifter och allmänna råd. Till grund för detta finns också direktiv och riktlinjer som antagits på EU-nivå.

Kommunerna har ansvar för insamling och omhändertagande av hushållsavfall och därmed jämförbart avfall, utom sådant avfall som omfattas av producentansvar. Detta kallas *den kommunala renhållningsskyldigheten*. När kommunerna har ansvar för avfallet får ingen annan befatta sig med det än kommunen själv eller den som kommunen anlitar. Kostnaderna för den kommunala hanteringen av hushållsavfall täcks med avgifter enligt gällande renhållningstaxa.

Kommunerna är också skyldiga att upprätta renhållningsordning med där ingående avfallsplan och att informera kommuninvånarna om avfallshanteringen. Som underlag för avfallsplanen har kommunen rätt att begära in uppgifter från producenter och verksamhetsutövare.

Kommunerna har givetvis också ansvar för att avfall av annat slag än hushållsavfall som uppkommer inom deras egna verksamheter hanteras korrekt. I det avseendet är de jämställda med andra verksamhetsutövare.

Producenterna, dvs de som tillverkar, importerar eller saluför produkter, har ansvar för insamling och omhändertagande av de avfallstyper som omfattas av producentansvar. När producenterna eller deras samverkansorganisationer har ansvar för avfallet får ingen annan befatta sig med det, såvida det inte sker på deras uppdrag. Producenternas kostnader för återvinningen täcks av intäkter från materialförsäljning och avgifter som tas ut vid försäljning av motsvarande produkter.

Producentansvar finns nu (mars 2008) för följande produkter: returpapper (tidningar etc.), förpackningar (av pappersfiber, glas, metall, plast och trä), elektriska och elektroniska produkter, vissa radioaktiva produkter (t.ex. brandvarnare utan elektriska komponenter), blybatterier över 3 kg, däck samt bilar. Dessutom krävs retursystem för dryckesförpackningar av plast och metall. För småbatterier har kommunerna det praktiska ansvaret, men producenterna det ekonomiska. (Producentansvar för småbatterier införs troligen hösten 2008.)

Kommunala avfallsbolag (som VMAB) utför de delar av kommunens renhållningsansvar som fastställs i avtal med ägarkommunerna. Därutöver kan kommunala avfallsbolag i likhet med övriga företag inom avfallsbranschen erbjuda tjänster åt andra kommuner och verksamheter.

Företag inom avfallsbranschen utför transport och behandling av avfall enligt de tillstånd man har. Kommuner och kommunala avfallsbolag kan efter upphandling anlita avfallsföretag för hela eller delar av den kommunala renhållningsverksamheten. Verksamhetsutövare kan välja vilket avfallsföretag de ska anlita för annat avfall än hushållsavfall.

Verksamhetsutövare, t.ex. industrier, verkstäder, butiker och institutioner av olika slag, ska ha kommunalt renhållningsabonnemang för sitt hushållsavfall. För andra avfallstyper anlitas lämpligt företag i avfallsbranschen, vilket även kan vara det kommunala avfallsbolaget. Det förekommer också att industrier har egna resurser och tillstånd för deponering eller annat omhändertagande av sitt verksamhetsavfall. Avfallsförordningen och föreskrifter från Naturvårdsverket anger under vilka förutsättningar egen transport av avfall är tillåten.

*Många kommuner – däribland alla kommuner i Blekinge – har tidigare med stöd av avfallsförordningen haft ensamrätt för transport och behandling av farligt avfall som inte är hushållsavfall. Den möjligheten har nu upphävts, vilket innebär fri marknad även för denna del av verksamhetsavfallet.*

Hushåll. Grundregeln är att varje bostadsfastighet ska ha renhållningsabonnemang. Sådant avfall som omfattas av producentansvar ska sorteras ut och lämnas i de system som tillhandahålls för detta. Med de undantag som eventuellt anges i kommunens föreskrifter ska annat avfall lämnas i det kommunala renhållningssystemet. Särskilda anvisningar ges för hantering av bl.a. grovsopor, farligt avfall och mediciner.

Länsstyrelsen och den kommunala miljönämnden (eller motsvarande) har delat ansvar för tillsyn över avfallshanteringen – länsstyrelsen i första hand när det gäller tillståndskrävande verksamheter. I Karlshamns, Olofströms och Sölvesborgs kommuner är det Miljöförbundet Blekinge Väst (MBV) som utövar kommunal miljötillsyn samt beslutar om eventuella undantag från bestämmelserna i renhållningsordningen.

## 1.2 Ny avfallsplan

### Gemensam avfallsplan för tre kommuner

Karlshamns, Olofströms och Sölvesborgs kommuner har beslutat att upprätta en ny, gemensam avfallsplan. Tidigare separata avfallsplaner för respektive kommun tillkom 1994-1995 och har till stor del blivit inaktuella genom de förändringar som skett på avfallsområdet under senare år. Ett annat viktigt förhållande är att renhållningsarbetet inom de tre kommunerna sedan hösten 2004 utförs av ett gemensamt bolag, Västblekinge Miljö AB (VMAB).

### Ansvar och genomförande

Den nya avfallsplanen har utarbetats av VMAB på uppdrag av ägarkommunerna. För arbetet utformades i november 2005 en projektorganisation där VMAB:s styrelse utgjort styrgrupp med rapportansvar till respektive kommunfullmäktige. I arbetsgruppen som stått för framtagandet av avfallsplanen har ingått deltagare från de tre kommunerna, VMAB och Miljöförbundet Blekinge Väst (MBV). Deltagarna i arbetsgruppen har också haft uppgiften att förankra den nya avfallsplanen inom sina respektive organisationer. I projektorganisationen har vidare ingått en referensgrupp med representanter för VMAB och MBV, som under arbetets gång har fått lämna synpunkter på avfallsplanens utformning och innehåll. Innan förslaget till avfallsplan tas upp till slutlig behandling sker samråd, kungörelse och utställning, vilket beskrivs mer detaljerat under separat rubrik. Avfallsplanen blir gällande som en del av renhållningsordningen för respektive kommun när den antagits av kommunfullmäktige.

## 2. NULÄGE

### 2.1 Förhållanden i kommunerna

#### Karlshamns kommun

##### Översiktlig beskrivning av kommunen

Karlshamns kommun, som ligger i västra Blekinge, omfattar 491 km<sup>2</sup> och befolkningstätheten är 63 inv/km<sup>2</sup> (2005). Kommunen karakteriseras av inlandets sprickdalslandskap med skogar, jordbruksmark, sjöar och vattendrag, den flikiga kusten med många vikar och skärgård, rutnätsstadens strikta formspråk och Karlshamns hamn. Staden Karlshamn ligger i anslutning till Europaväg 22 och järnvägslinjen Karlskrona-Köpenhamn. Karlshamn är en viktig port till Baltikum och har färjeförbindelser både till Lettland och Litauen.

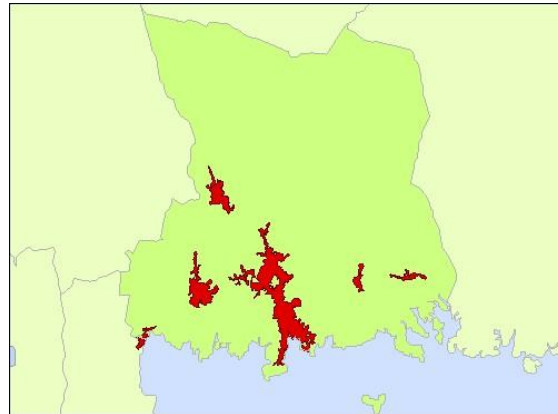
##### Befolkningsförhållanden

Invånarantal (Källa: SCB)	2000	2005
Karlshamn/Asarum	18 392	18 768
Mörrum	3 685	3 655
Svängsta	1 790	1 742
Hällaryd	578	553
Åryd	404	362
Torarp	278	273
Småorter (50-199 inv.)	1 350	1 543
Landsbygd/skärgård	4 264	4 110
Totalt:	30 741	31 006

*Pukavik/Björkenäs räknas av SCB som tätort (mer än 200 inv.), men den del som ligger i Karlshamns kommun har färre än 200 invånare och har därför inkluderats i småorter. Senare fördelning på orter saknas. Den 31 december 2007 hade kommunen totalt 31 052 invånare.*

Tillförlitliga uppgifter om antal hushåll kan inte erhållas. Uppskattat antal (2005): 13 842. *Schablonberäkning enligt riksgenomsnittet 2,24 personer/hushåll.*

Det är inte klarlagt hur folkmängden och antalet hushåll förändras under sommarhalvåret, men troligen sker en nettoökning av antalet människor som vistas i kommunen. Enligt Postens statistik för 2007 fanns det 613 "fritidshushåll", dvs fritidshus med aktivt boende och postutdelning under sommaren. VMAB har drygt 700 abonnemang för sommarhämtning av hushållsavfall.



Tätorter i Karlshamns kommun (SCB)

Bostäder (Källa: SCB)	2000	2006
Lägenheter i flerbostadshus	6 765	7 034
Småhus	8 707	8 827
Totalt:	15 472	15 861

Tillgängliga uppgifter om antalet bostäder är osäkra. Det finns fler bostäder än hushåll, vilket bör förklaras av att fritidsbebyggelse ingår i antalet småhus. Antalet outhyrda lägenheter i allmännyttan har under perioden 2000-2006 minskat från 222 till noll.

### Näringslivsstruktur

Karlshamns har ett dynamiskt och väldifferentierat näringsliv med lång tradition från handels-, tillverknings- och transportverksamhet samt stenindustri. Under senare år har även verksamheter inom utbildning och forskning tillkommit.

Karlshamns hamn är den femte största i landet med expanderande fraktfärjetrafik i anslutning till ett attraktivt industriområde och stora transportföretag. Hamnens fortsatta utveckling, speciellt som transportlänk till Baltikum och östra Europa, är viktig för näringslivet i hela Sydsverige. År 2006 fanns i kommunen 2 417 registrerade företag och 2 875 "arbetsställen". De branscher som sysselsätter flest personer är följande (2005):

Vård och omsorg.....	(21 %)
Tillverkning och utvinning.....	(19 %)
Handel och kommunikation.....	(16 %)
Finansiell verksamhet och företagstjänster.....	(10 %)
Utbildning och forskning.....	(10 %)
Byggindustri.....	(7 %)

Dessa branscher sysselsätter tillsammans 83 % av det totala antalet anställda i kommunen (12 591 stycken år 2005). De största arbetsgivarna är Karlshamns kommun, Blekingesjukhuset Karlshamn, AarhusKarlshamn Sweden AB (vegetabiliska oljor), Södra Cell Mörrums Bruk (pappersmassa) och Ifö Sanitär AB (badkar, duschkabiner m.m.).

Källa till uppgifterna: SCB och UC Select.

## Olofströms kommun

### Översiktlig beskrivning av kommunen

Olofströms kommun, som ligger i nordvästra Blekinge, omfattar 392 km<sup>2</sup> och befolkningstätheten är 34 inv/km<sup>2</sup>. Till skillnad från länets övriga kommuner, med kust vid Östersjön, har Olofströms

kommun utpräglad inlandskaraktär. Naturen kännetecknas av skogsklädda höjder med mellanliggande dalar, små och medelstora lantbruk och ett stort antal sjöar och vattendrag. Centralorten Olofström har vuxit fram ur en traditionell bruksort.

Olofström med dess industriområde ligger vid länsväg 121 (Pukavik-Olofström-Älmhult). Existerande järnväg mellan Olofström och Älmhult, som för närvarande endast används för godstrafik, kommer sannolikt att byggas ut och förbindas med Blekinge Kustbanor ("Sydostlänken"), vilket också skulle innebära järnvägsförbindelse med Karlshamns hamn. Framtida persontrafik med järnväg är ett realistiskt önskemål. Regelbunden busstrafik finns nu, bl.a. med anslutning till järnvägslinjen Karlskrona-Köpenhamn i Bromölla.

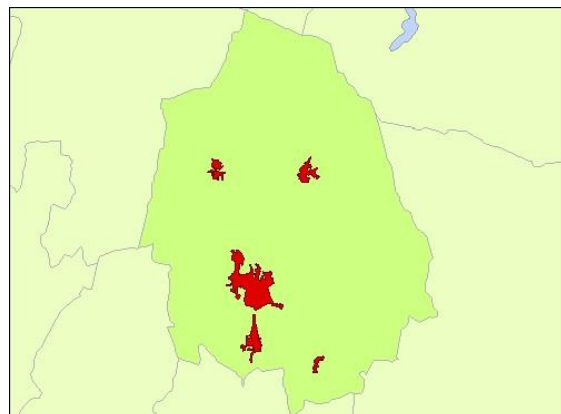
### Befolkningsförhållanden

Invånarantal (Källa: SCB)	2000	2005
Olofström	7 690	7 382
Jämshög	1 593	1 543
Kyrkhult	1 043	999
Vilshult	373	357
Gränum	232	211
Småorter (50-199 inv.)	156	150
Landsbygd	2 918	2 749
Totalt:	14 005	13 391

Senare fördelning på orter saknas. Den 31 december 2007 hade kommunen totalt 13 198 invånare.

Tillförlitliga uppgifter om antal hushåll kan inte erhållas. Uppskattat antal (2005): 5 978. Schablonberäkning enligt riksgenomsnittet 2,24 personer/hushåll.

Det är inte klarlagt hur folkmängden och antalet hushåll förändras under sommarhalvåret, men troligen sker en nettoökning av antalet människor som vistas i kommunen. Enligt Postens statistik för 2007 fanns det 144 "fritidshushåll", dvs fritidshus med aktivt boende och postutdelning under sommaren. VMAB har ett 30-tal abonnemang för sommarhämtning av hushållsavfall. Därutöver finns abonnenter som har sommaranslutning till kommunens landsbygdsstationer.



Tätorter i Olofströms kommun (SCB)

Bostäder (Källa: SCB)	2000	2006
Lägenheter i flerbostadshus	2 581	2 595
Småhus	4 785	4 804
Totalt:	7 366	7 399

Tillgängliga uppgifter om antalet bostäder är osäkra. Det finns fler bostäder än hushåll, vilket bör förklaras av att fritidsbebyggelse ingår i antalet småhus. Antalet outhyrda lägenheter i allmännyttan har under perioden 2000-2006 varierat kring medelvärdet 124.

### Näringslivsstruktur

Bilismen blev under början av 1900-talet ett stort lyft för kommunen. Idag är den samlade bilindustrin i Olofström södra Sveriges största privata arbetsplats. Flera av kommunens företag arbetar med produktutveckling och därför har industriteknik en hög prioritet i kommunen. Samtidigt har metallindustrin en lång tradition, vilket betyder att det finns allt från mindre



verkstäder till stora världsomspännande företag. År 2007 fanns i kommunen 975 registrerade företag och 1 224 ”arbetsställen”. De branscher som sysselsätter flest personer är följande (2005):

Tillverkningsindustri.....	(55 %)
Vård och omsorg.....	(9 %)
Utbildning och forskning.....	(9 %)
Handel och kommunikation.....	(9 %)
Finansiell verksamhet och företagstjänster.....	(5 %)

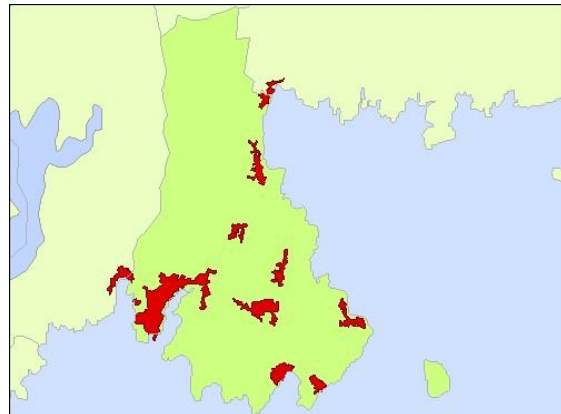
Dessa branscher sysselsätter tillsammans 87 % av det totala antalet anställda i kommunen (7 703 stycken år 2005). De största arbetsgivarna är Volvo Personvagnar AB (karosserier), Olofströms kommun, FSMC Olofström AB/Finnveden (karosseridelar), EBP i Olofström AB (karosseridelar) och Coor Service Management (företagsservice). Volvo Personvagnar AB är den i särklass största arbetsgivaren i kommunen med sina 2 400 anställda.

Källa till uppgifterna: SCB och UC Select.

## Sölvesborgs kommun

### Översiktlig beskrivning av kommunen

Sölvesborgs kommun är den västligaste i Blekinge, belägen på Listerhalvön. Arealen är 186 km<sup>2</sup> och befolkningstätheten 89 inv/km<sup>2</sup>. Landskapet karaktäriseras till stor del av jordbruksmark på slättland med inslag av skogklädda höjder. I väster bildar Ryssberget gräns mot Skåne. Kommunen har också lång kuststräcka och ett avsevärt havsområde. Förutom Hanö med dess hamn och bebyggelse finns utefter kusten att antal mindre, obebodda öar.



Tätorter i Sölvesborgs kommun (SCB)

Centralorten Sölvesborg, Blekinges äldsta stad, ligger i anslutning till Europaväg 22 och järnvägslinjen Karlskrona-Köpenhamn. Hanö trafikeras regelbundet med båt från Nordersund.

### Befolkningsförhållanden

Invånarantal (Källa: SCB)	2000	2005
Sölvesborg	7 858	7 883
Mjällby	1 254	1 272
Hällevik	767	776
Hörvik	819	776
Norje	659	674
Nordersund	584	532
Lörby	231	243
Ysane	226	212
Valjeviken	212	211
Småorter (50-199 inv.)	1 753	1 841
Landsbygd	2 085	2 138
<b>Totalt:</b>	<b>16 448</b>	<b>16 558</b>

Pukavik räknas av SCB som tätort (mer än 200 inv.), men den del som ligger i Sölvesborgs kommun har färre än 200 invånare och har därför inkluderats i småorter.

Senare fördelning på orter saknas. Den 31 december 2007 hade kommunen totalt 16 821 invånare.

Tillförlitliga uppgifter om antal hushåll kan inte erhållas. Uppskattat antal (2005): 7 392.  
*Schablonberäkning enligt riksgenomsnittet 2,24 personer/hushåll.*

Det är inte klarlagt hur folkmängden och antalet hushåll förändras under sommarhalvåret, men troligen sker en nettoökning av antalet människor som vistas i kommunen. Enligt Postens statistik för 2007 fanns det 1 679 ”fritidshushåll”, dvs fritidshus med aktivt boende och postutdelning under sommaren. VMAB har omkring 2 100 abonnemang för sommarhämtning av hushållsavfall.

Bostäder (Källa: SCB)	2000	2006
Lägenheter i flerbostadshus	2 059	2 142
Småhus	5 518	5 641
Totalt:	7 577	7 783

Tillgängliga uppgifter om antalet bostäder är osäkra. Det finns fler bostäder än hushåll, vilket bör förklaras av att fritidsbebyggelse ingår i antalet småhus. Antalet outhyrda lägenheter i allmännyttan har under perioden 2000-2006 varierat kring medelvärdet 12.

### Näringslivsstruktur

Näringslivet i Sölvesborg kännetecknas av många små och medelstora företag. En stark småföretagsamhet och ett positivt nyföretagande visar på ett gott företagsklimat. År 2006 fanns i kommunen 1 459 registrerade företag och 1 792 ”arbetsställen”. De branscher som sysselsätter flest personer är följande (2005):

Tillverkning, utvinning.....	(26 %)
Vård och omsorg.....	(18 %)
Handel och kommunikation.....	(13 %)
Utbildning och forskning.....	(10 %)
Byggindustri.....	(9 %)
Jordbruk, skogsbruk, fiske.....	(6 %)
Personliga och kulturella tjänster.....	(6 %)

Dessa branscher sysselsätter tillsammans 88 % av det totala antalet anställda i kommunen (6 755 stycken år 2005). De största arbetsgivarna är Sölvesborgs kommun, Valeo Engine Cooling AB (bilkylare), Frigoscandia Distribution AB (kyltransporter), DSV Road AB (transport och logistik) och Lagerberg i Norjeby AB (kycklinguppfödning). Jordbruk, fiske och pälsdjursuppfödning sätter också en särskild prägel på kommunen.

*Källa till uppgifterna: SCB och UC Select.*

### Västblekinge Miljö AB (VMAB)

Västblekinge Miljö AB (VMAB) är ett kommunalt bolag som ägs av de tre kommunerna Karlshamn, Olofström och Sölvesborg och har till uppgift att samordna avfallshanteringen i de tre kommunerna. VMAB:s ansvarsområde omfattar: planering, mottagning och sortering av avfall, drift av komposteringsanläggning för hushållsavfall, transporter, deponering, återvinningscentraler, återvinningsstationer, information och kundtjänst. Bolaget har drygt 30 anställda och driver avfallsanläggningen i Mörrum, där även den administrativa delen finns. De fem återvinningscentralerna i ägarkommunerna drivs också av VMAB<sup>1</sup>. Hämtning av hushållsavfall sker delvis med egna resurser, men till största delen med hjälp av entreprenör.

<sup>1</sup> Fram till 2008 har återvinningscentralen för Olofströms kommun drivits av Stena Gotthard på deras anläggning i Odasjöslätt. Detta arrangemang upphör när VMAB under året tar en ny ÅVC i drift vid industriområdet sydost om Olofström.

## 2.2 Avfall som kommunerna ansvarar för

Kapitlet tar upp det avfall som innefattas i det kommunala renhållningsansvaret samt slam från kommunala reningsverk. Däremot berörs inte annat verksamhetsavfall från kommunala verksamheter. Givetvis har kommunen ansvar också för sådant avfall och samma skyldighet som andra verksamhetsutövare att tillse att avfallet hanteras på bästa sätt. För val av vilken aktör som ska ta hand om kommunens verksamhetsavfall gäller lagen om offentlig upphandling.

### Hushållsavfall - insamlingssystem och behandling

#### *Kärl- och säckavfall*

Alla bebyggda fastigheter och de verksamheter där hushållsavfall uppkommer är skyldiga att ha avfallsabonnemang. I Olofströms kommun finns möjlighet för villaägare att sluta sig samman till s.k. kretsstationer istället för att ha eget sopkärl. Fastigheter på landsbygden kan på liknande sätt ansluta sig till landsbygdstationer som inrättats av Olofströms kommun.

För närvarande (2008) sker ingen uppdelning av det hushållsavfall som återstår efter utsortering av farligt avfall och producentansvarsprodukter. Säckar används bara på Hanö, annars har man överallt plastkärl i storlekar från 80 till 770 liter eller container på 6-8 m<sup>3</sup>. Normalt hämtningsintervall är 14 dagar. Abonnenten kan vid behov begära kortare intervall, men för längre intervall krävs godkännande av den kommunala tillsynsmyndigheten. Hämtning utförs av entreprenör utom i tätorterna Karlshamn, Asarum, Svängsta och Mörrum, där VMAB själva utför den uppgiften. Boende på öarna i Karlshamns skärgård får ta med sig sitt avfall iland och lämna det i kärl som VMAB har uppställda i hamnarna.

Allt kärl- och säckavfall transporteras till VMAB i Mörrum, där det krossas i en hammarkvarn tillsammans med en del trädgårdsavfall, kontorsavfall och lättare industriavfall. Efter utsortering av magnetiskt material sker siktning i en trumma, varvid man erhåller en bränslefraktion och en råkompost. Bränslefraktionen körs till Hässleholm för energiutvinning i värmeverket, medan råkomposten efter tillsats av strukturmaterial går till kompostering i slutet system, s.k. Ag-Bags (stora plastsäcken). Sista momentet är efterkompostering och slutresultatet jord som kan användas för anläggningsändamål eller täckmaterial.

#### *Grovavfall*

Grovavfall kan lämnas vid någon av återvinningscentralerna eller hämtas mot avgift efter beställning. För större mängder kan man också hyra container. Allt grovavfall transporteras till VMAB i Mörrum med egna fordon eller av entreprenör. Hos VMAB läggs avfallet på platta i en hall, där det sorteras. Träavfall flisas för att bli bränsle, annat brännbart skickas till godkänd förbränningsanläggning och skrot levereras till återvinningsföretag. Det material som inte kan tas tillvara deponeras på VMAB:s egen anläggning.

#### *Matavfall*

Restauranger och institutioner erbjuds hämtning av matavfall i särskilda kärl. Detta matavfall körs till VMAB i Mörrum, där det komposteras tillsammans med den komposterbara fraktionen från malning och siktning av kärl- och säckavfall. Anslutningen är ännu frivillig, och det förekommer i varierande omfattning att matavfallet slängs med övrigt hushållsavfall.

#### *Latrinavfall*

Latrinkärl hämtas och körs till VMAB i Mörrum, där de lagras tills avloppsreningsverk kan ta emot innehållet.

#### *Slam (enskilda avlopp samt fettavskiljare)*

Tömning av slamavskiljare och tankar vid enskilda avlopp utförs vid behov (minst en gång per år) och slammet transporteras till avloppsreningsverk.

Slam som hämtas från fettavskiljare levereras till biogasanläggningen i Karpalund, Kristianstad. Framöver kommer detta avfall att behandlas hos VMAB i Mörrum.

### Farligt avfall

Farligt avfall ska hanteras efter särskilda föreskrifter, som bl.a. innebär att det ska märkas tydligt och inte får blandas med annat avfall. Hushållen kan lämna farligt avfall vid återvinningscentral eller efter beställning få det hämtat vid fastigheten. Man ska då använda en speciell röd plastbox med lock, som delas ut gratis på begäran. Farligt avfall hämtas vid återvinningscentralerna av särskilt godkänd transportör och skickas till rätt mottagare för slutligt omhändertagande.

### Småbatterier

Småbatterier kan lämnas vid återvinningscentraler och återvinningsstationer och dessutom i ett stort antal butiker. Sammanlagt finns i de tre kommunerna ett hundratal inlämningsställen. Vid regelbundna hämtningsrundor transporteras batterierna till VMAB i Mörrum. Där sker sortering, varefter batterierna skickas med godkända transportörer till godkända mottagare.

### Trädgårdsavfall

Villaägare får kompostera trädgårdsavfall på sin tomt om det kan ske utan olägenhet för omgivningen. Möjligheterna att elda trädgårdsavfall varierar mellan kommunerna och regleras i lokala ordningsföreskrifter. Trädgårdsavfall kan lämnas vid återvinningscentralerna, utom den i Olofström. Den som så önskar kan abonnera på ett kärl för trädgårdsavfall under perioden april-oktober. Detta körs till VMAB i Mörrum, dit även trädgårdsavfall från ÅVC i Tubbaryd och Hällaryd transporteras. VMAB behandlar trädgårdsavfall genom flisning och kompostering. Kompostjorden erbjuds till försäljning och brukar vara mycket efterfrågad. De som abonnerar på hämtning av trädgårdsavfall får en viss mängd jord som ”bonus”. I Olofströms kommun finns ett antal kompoststationer, där allmänheten kan lämna trädgårdsavfall. Detta tas omhand genom flisning och kompostering på anläggning för park- och trädgårdsavfall vid Snatteboda. Flisning och kompostering av inlämnat trädgårdsavfall sker också vid ÅVC i Sölve, Sölvesborgs kommun.

## Hushållsavfall - insamlade mängder

### A. Mängder totalt (ton)

Insamlat	Karlshamn		Olofström		Sölvesborg		Alla tre k.	
	2004	2006	2004	2006	2004	2006	2004	2006
Kärl-/säckavfall	7 547	7 043	2 981	3 016	5 826	4 343	16 354	14 402
Grovavfall	954	1 904	837	986	677	1 296	2 468	4 186
Matavfall		65		29		36		130
Latrinavfall		11		0,3		17		28
Slam, ensk. avlopp -”- TS (bedömt)		2 304 46		4 857 97		9 600 192		16 761 335
Slam, fettavskiljare -”, TS (bedömt)		450 32		65 5		20 1		535 38
Farligt avfall	57	59	43	29	20	36	120	124
Småbatterier	4,9	5,6	2,8	5,6	3,5	2,6	11,2	13,8

Källa: VMAB och Avfall Sverige.

Underlag för uppgifterna om insamlat slam avser volym. Slammet består mest av vatten och vikten sätts därför till ett ton per m<sup>3</sup>. Torrsubstanshalten (TS) har i denna redovisning antagits vara 2 % i slam från enskilda avlopp och 7 % i slam från fettavskiljare.

## B. Mängder per invånare (kg/inv)

Insamlat	Karlshamn		Olofström		Sölvesborg		Alla tre k.		Sverige	
	2004	2006	2004	2006	2004	2006	2004	2006	2004	2006
Kärl-/säckavfall	245	226	220	226	352	261	268	236	226	245
Grovavfall	31	61	62	74	41	78	40	68	95	136
Farligt avfall	1,8	1,9	3,2	2,2	1,2	2,2	2,0	2,0	2,6	2,7
Småbatterier	0,16	0,18	0,20	0,42	0,21	0,16	0,18	0,23	0,21	0,30

Källa: VMAB och Avfall Sverige.

Den jämförelsevis stora mängden kärl- och säckavfall per invånare i Sölvesborgs kommun förklaras troligen av att avfall från den omfattande fritidsbebyggelsen i statistiken har fördelats på den fastboende befolkningen.

Mängderna insamlat kärl- och säckavfall räknat som kg/inv är ungefär desamma som i början av 1990-talet. Med tanke på att utsortering av återvinningsmaterial har genomförts under den tiden kan man konstatera att den totala mängden hushållsavfall per person har ökat. När det gäller grovavfall har mängderna de senaste åren ökat mycket markant. Ökade avfallsmängder anses hänga samman med ökad konsumtion under högkonjunktur.

För trädgårdsavfall är det svårt eller omöjligt att få fram en heltäckande bild av vilka mängder som uppkommer. Under 2006 omhändertogs 1 745 ton hos VMAB i Mörrum, 1 500 ton vid Sölve ÅVC och mycket grovt uppskattat 2 000 ton vid anläggningen i Snatteboda. Det är okänt hur stor andel av den totala mängden trädgårdsavfall detta motsvarar.

### Slam från kommunala reningsverk

Inom de tre kommunerna finns sammanlagt nio kommunala reningsverk av varierande storlek. I Sölvesborgs kommun förs slammet från fem mindre anläggningar till reningsverket i Sölvesborg, som använder tekniken med vassbäddar för avvattnings<sup>2</sup>. Det innebär att slammet blir kvar på plats under lång tid och att borttransport bara blir aktuell med flera års mellanrum. Reningsverken i de andra kommunerna rötter och avvattnar slammet innan det transporteras iväg. Total mängd borttransporterat slam från reningsverken i regionen 2006 var 4 715 ton (1 129 ton TS). Av detta utnyttjades 1 912 ton för inblandning i kompostanläggningen hos VMAB i Mörrum. Det övriga levererades till andra mottagare, och har enligt uppgift använts till anläggningsjord eller växtnäring. Det är inte känt om någon del av slammet används på åkermark.

## 2.3 Avfall som kommunerna inte ansvarar för

### Avfall med producentansvar – insamlingsystem

Fastighetsnära insamling av tidningar och förpackningar förekommer i varierande omfattning vid flerfamiljsbostäder i de tre kommunerna. Även vid de kretsstationer som bildats av villaägare i Olofströms kommun kan sådant material lämnas nära bostaden. Inom Sölvesborgs kommun förekommer att föreningar genomför tidningsinsamling. I övrigt får man i vanlig ordning utnyttja återvinningsstationer (ÅVS) och återvinningscentraler (ÅVC). I Olofströms kommun finns också möjligheten för dem som är anslutna till systemet med landsbygdsstationer att lämna återvinningsmaterial där.

Antal ÅVC / ÅVS	Karlshamn	Olofström	Sölvesborg	Alla tre k.	inv/anlägg
ÅVC	3	1	1	5	12 214
ÅVS	18	7	12	37	1 651
ÅVC + ÅVS	21	8	13	42	1 454

Invånarantal sammanlagt i de tre kommunerna 31 december 2007: 61 071 (SCB).

<sup>2</sup> Vassbäddarna utgör en separat anläggning belägen några km från Sölvesborgs reningsverk.

VMAB har producenternas uppdrag som samordningsentreprenör för återvinningsstationerna, men flera olika aktörer är engagerade i den faktiska driften vad gäller stationernas skötsel och borttransport av det insamlade materialet. ÅVS i Sölvesborgs kommun städas av Samhall enligt särskilt avtal. Det förekommer också i några fall att återvinningsstationer som producenterna (fti) beslutat lägga ner istället drivs vidare i kommunal regi.

### Avfall med producentansvar – insamlade mängder

#### A. Mängder totalt (ton)

Redovisat 2006	Karlshamn	Olofström	Sölvesborg	Alla tre k.
Tidningar ( <i>Källa: fti</i> )	1650	796	852	3298
Pappersförpackningar, endast hushåll ( <i>Källa: fti</i> )	385	167	224	776
Plastförpackningar, hårda, från hushåll ( <i>Källa: fti</i> )	101	47	59	207
Plastförpackningar, mjuka ( <i>Källa: VMAB</i> )	128	31	92	251
Träförpackningar	se text	se text	se text	se text
Metallförpackningar, endast hushåll ( <i>Källa: fti</i> )	95	41	51	187
Glasförpackningar, hushåll och företag ( <i>Källa: fti</i> )	526	251	322	1 099
Däck	se text	se text	se text	se text
Blybatterier tyngre än 3 kg	se text	se text	se text	se text
Bilar	se text	se text	se text	se text
Elektriska och elektroniska prod. ( <i>Källa: El-Kretsen</i> )	643	98	206	947

*fti* = Förpacknings och Tidningsinsamlingen (producenternas samverkansorganisation)

#### B. Mängder per invånare (kg/inv)

Redovisat 2006	Karlshamn	Olofström	Sölvesborg	Alla tre k.	Sverige
Tidningar ( <i>Källa: fti</i> )	53,0	59,5	51,2	53,9	55,5
Pappersförpackningar, endast hushåll ( <i>Källa: fti</i> )	12,4	12,5	13,5	12,7	9,9
Plastförpackningar, hårda, från hushåll ( <i>Källa: fti</i> )	3,3	3,5	3,6	3,4	2,1
Plastförpackningar, mjuka ( <i>Källa: VMAB</i> )	4,1	2,3	5,5	4,1	okänt
Metallförpackningar, endast hushåll ( <i>Källa: fti</i> )	3,1	3,1	3,1	3,1	1,8
Glasförpackningar, hushåll och företag ( <i>Källa: fti</i> )	16,9	18,8	19,4	18,0	16,9
Elektriska och elektroniska prod. ( <i>Källa: El-Kretsen</i> )	20,6	7,4	12,4	15,5	15,8

*fti* = Förpacknings och Tidningsinsamlingen (producenternas samverkansorganisation)

Tillförlitlig statistik på kommunnivå har inte kunnat erhållas för träförpackningar, däck, blybatterier eller bilar. När det gäller förpackningar av trä är statistiken bristfällig även på riksnivå. Materialåtervinning av träförpackningar är troligen långt under målsättningen 15 %, men användningen för energiutvinning förmodas mycket vara hög. Deponering av träförpackningsavfall förekommer knappast. För däck och blybatterier kan generellt sägas att återvinningsgraden är mycket hög – enligt de ansvariga organisationerna 95 % eller bättre. Producentansvaret för bilar har ännu inte fått riktigt genomslag, och statistiken har stora brister. Vägverket menar ändå att återvinningen av uttjänta bilar når upp till målet 85 %.

### **Avfall med producentansvar – äldre uppgifter för jämförelse**

För 1995 omfattar statistiken endast tidningar 38 kg/inv och glasförpackningar 12 kg/inv. År 2000 var insamlingsnivån för tidningar 50 kg/inv, pappersförpackningar 11 kg/inv, hårda plastförpackningar 1 kg/inv, mjuka plastförpackningar 6 kg/inv, metallförpackningar 2 kg/inv och glasförpackningar 16 kg/inv. Värdena avser de tre kommunerna sammantaget och är avrundade.

### **Verksamhetsavfall**

Fram till halvårsskiftet 2007 har de tre kommunerna haft ensamrätt till hantering av farligt avfall från verksamheter. Allt sådant avfall har bortskaffats genom MFA Sydost AB, som ägs gemensamt av femton kommuner i Blekinge och Småland. Därmed finns det samlad statistik över farligt avfall från verksamheter i regionen för 2006. Det är oklart om det blir möjligt att sammanställa liknande statistik på kommunnivå under kommande år, när ett flertal olika företag på den fria marknaden ska hantera verksamheternas farliga avfall.

Mängd farligt avfall totalt per kommun 2006 (ton):

Karlshamns kommun	2 350
Olofströms kommun	2 433
Sölvesborgs kommun	968
Sammanlagt:	5 751

Detaljerade uppgifter om avfallsleverantörer, avfallsslag, transportörer och mottagare finns tillgängliga, men redovisas inte här.

För andra typer av verksamhetsavfall än farligt avfall finns ingen aktuell sammanställning. Det är också svårt för kommunerna att få fram sådan statistik, eftersom verksamhetsutövarna fritt kan välja vilka aktörer i avfallsbranschen som ska hantera deras avfall. Kommunerna kan begära uppgifter från verksamhetsutövarna om deras avfall, men för att få en tillförlitlig helhetsbild behövs omfattande och resurskrävande enkäter. Någon sådan har inte genomförts under senare år.

#### *Specifika branscher – Karlshamns kommun*

Det verksamhetsavfall som uppkommer i störst mängder inom Karlshamns kommun är processavfall från tillverkning av pappersmassa vid Södra Cell Mörrums Bruk och blekjord från oljefabriken AarhusKarlshamn. Södra Cell hanterar själva sitt avfall på egna anläggningar. Blekjorden från oljefabriken har tidigare deponerats hos VMAB i Mörrum, men fraktas numera till annan mottagare utanför regionen.

#### *Specifika branscher – Olofströms kommun*

I Olofströms kommun dominerar bilindustrin stort. Deras avfall utgörs till övervägande del av stål, som i sin helhet kan återvinnas.

#### *Specifika branscher – Sölvesborgs kommun*

Det enskilt största företaget i kommunen är Valeo Engine Cooling, som tillverkar värmeväxlare för bilindustrin. Där uppkommer speciellt metallhydroxidslam. Andra karakteristiska verksamheter är jordbruk, fiske och fiskindustri samt kyckling- och pälsdjursuppfödning. Avfall från fiskerinäringen används till djurfoder, medan slam från fiskindustrins reningsverk sprids som näring på åkermark. Gödsel som inte kan utnyttjas inom de lantbruk där den uppkommer förmedlas till annan odling genom Hushållningssällskapets gödselpool.

## 2.4 Anläggningar för återvinning och bortskaffande av avfall

Anm. Från 2008 gäller nya SNI-koder enligt förordning (2007:674) om ändring i förordningen (1998:899) om miljöfarlig verksamhet och hälsoskydd. Här används de SNI-koder som gällt t.o.m. 2007, eftersom det är de koderna man finner i senaste tillgängliga tillstånd, miljöredovisningar etc.

### Avfallsverket Mörrum

**Belägenhet:** I Perstorp, sydväst om Mörrum. **SNI-kod:** 90.002-1, 90.003-1, 90.004-2, 90.005-1, 90.006-5. **Hanterade avfallsslag:** Hushålls- och industriavfall, bygg- och rivningsavfall, asbest, schaktmassor, reningsverksslam, oljehaltiga massor, aska, farligt avfall och återvinningsmaterial. **Behandlingsmetoder:** Sortering, krossning/flisning, kompostering, mellanlagring, deponering. **Kapacitet:** Inte preciserad. **Mottagen mängd/år:** Totalt 41 715 ton (2006). **Tillåten mängd:** Ingen specifik begränsning i gällande tillstånd ("mängder som uppkommer inom ägarkommunerna"). Sökta mängder för nytt tillstånd är 29 500 ton trä/brännbart, 73 000 ton organiskt för biologisk behandling, 27 000 ton förorenade massor, 12 000 ton jord och schaktmassor etc, 5 700 ton ÅV-material, 10 500 ton till deponi. **Driftsansvarig:** VMAB. **Kommentar:** Inom avfallsverket finns en återvinningscentral för allmänheten. Det finns också en specialdeponi för metallhaltigt farligt avfall, som drivs av Sydostkemi AB med särskilt tillstånd (se under *Övriga anläggningar* nedan).

### Återvinningscentraler

Förutom den återvinningscentral som ingår i verksamheten på avfallsverket i Mörrum (VMAB) finns eller planeras följande återvinningscentraler:

**Tubbaryd, Karlshamns kommun** **Belägenhet:** Industriområdet Tubbaryd strax nordväst om Karlshamn. **SNI-kod:** 90.002-2C, 90.002-4C, 90.005-1B. **Hanterade avfallsslag:** Förpackningar, tidningar, el- och elektronikavfall, farligt avfall, trädgårdsavfall och grovavfall. **Behandlingsmetoder:** Sortering, mellanlagring. **Kapacitet:** Tillåten mängd. **Mottagen mängd/år:** 3 407 ton, därav 41 ton farligt avfall (2006). **Tillåten mängd:** 10 000 ton/år avfall; 300 ton/år farligt avfall. **Driftsansvarig:** VMAB. **Kommentar:** Farligt avfall hämtas av godkänd transportör och körs till godkänd mottagare. Övrigt avfall, inklusive sådant som överförs från Hällaryds ÅVC, transporteras till Avfallsverket i Mörrum.

**Hällaryd, Karlshamns kommun** **Belägenhet:** Vid idrottsplatsen strax söder om Hällaryd. **SNI-kod:** 90.002-2C, 90.002-4C, 90.005-2C. **Hanterade avfallsslag:** Förpackningar, tidningar, el- och elektronikavfall, farligt avfall, trädgårdsavfall och grovavfall. **Behandlingsmetoder:** Sortering, mellanlagring. **Kapacitet:** Tillåten mängd. **Mottagen mängd/år:** 1,2 ton farligt avfall, 326 ton grovavfall och trädgårdsavfall (2006). **Tillåten mängd:** Avfall max 10 000 ton/år. Farligt avfall, högsta tillåtna enligt anmälningsplikt (nivå C). **Driftsansvarig:** VMAB. **Kommentar:** Sköts av idrottsföreningen i Hällaryd. Huvuddelen av det avfall som lämnas vid Hällaryds ÅVC överförs till Tubbaryds ÅVC före slutlig borttransport. Farligt avfall (småkemikalier) hämtas direkt i Hällaryd.

**Odasjöslätt (Stena), Olofströms kommun** Se nedan under *Övriga anläggningar*: Stena Gotthard, Olofström.

**Traktorvägen, Olofströms kommun** **Belägenhet:** På industriområdet vid Traktorvägen någon km sydost om Olofström. **SNI-kod:** 90.002-2C, 90.002-4C, 90.005-2C. **Hanterade avfallsslag:** Förpackningar, tidningar, el- och elektronikavfall, farligt avfall, trädgårdsavfall och grovavfall. **Behandlingsmetoder:** Sortering, mellanlagring. **Kapacitet:** Tillåten mängd. **Mottagen mängd/år:** (Anläggningen ännu inte öppnad). **Tillåten mängd:** Avfall max 10 000 ton/år. Farligt avfall, högsta tillåtna enligt anmälningsplikt (nivå C). **Driftsansvarig:** VMAB. **Kommentar:** Anläggningen är planerad och beräknas kunna tas i drift under 2008.

**Sölve, Sölvesborgs kommun** **Belägenhet:** På Sölve industriområde någon km nordost om Sölvesborg. **SNI-kod:** 37-1B, 90.002-1B, 90.002-3B, 90.003-2C, 90.005-2C. **Hanterade avfallsslag:**



Förpackningar, tidningar, el- och elektronikavfall, farligt avfall, trädgårdsavfall, grovavfall, bark, trä, matjord och inert avfall. Behandlingsmetoder: Sortering, omlastning och mellanlagring av avfall. Krossning, flisning och kompostering av park- och trädgårdsavfall, asfalt m.m. Kapacitet: Tillåten mängd. Mottagen mängd/år: ca 3 000 ton grovavfall och återvinningsmaterial, 1 500 ton park- och trädgårdsavfall. Tillåten mängd: Fragmentering 45 000 ton/år, avfallssortering 75 000 ton/år, mellanlagring avfall 60 000 ton/år, kompostering park-/trögavfall 10 000 ton/år, mellanlagring farligt avfall 1 000 ton/år. Driftsansvarig: VMAB vad avser hushållsavfall, i övrigt Sölvesborgs Energi och Vatten AB (SEVAB), som innehar tillstånd för anläggningen.

### Anläggningar för behandling av park- och trädgårdsavfall

Förutom den behandling av park- och trädgårdsavfall som sker inom avfallsverket i Mörrum (VMAB) och återvinningscentralerna i Sölve och Traktorvägen förekommer sådan behandling på ytterligare två platser:

**Snatteboda, Olofströms kommun** Belägenhet: Snatteboda, någon km sydost om Olofström. SNI-kod: 90.003-2C. Hanterade avfallsslag: Park- och trädgårdsavfall. Behandlingsmetoder: Krossning, flisning och kompostering. Kapacitet: Tillåten mängd. Mottagen mängd/år: ca 9 000 m<sup>3</sup>/2 000 ton (2006). Tillåten mängd: 10 000 ton/år. Driftsansvarig: Olofströms Kraft AB, formellt på VMAB:s uppdrag. Kommentar: På flera platser i Olofströms kommun finns kompoststationer där allmänheten kan lägga trädgårdsavfall. Detta transporteras sedan till Snatteboda för behandling.

**Tostarp, Karlshamns kommun** Belägenhet: Tostarp strax norr om Asarum (gamla soptippen och ett närliggande område). SNI-kod: 37-2, 90.002-4. Hanterade avfallsslag: Asfalt, parkavfall. Behandlingsmetoder: Krossning, flisning, kompostering, mellanlagring. Kapacitet: Tillåten mängd. Mottagen mängd/år: Asfalt ca 7 000 ton, parkavfall ca 6 000 ton. Tillåten mängd: Mellanlagring max 10 000 ton vid något enskilt tillfälle. Driftsansvarig: Karlshamns kommun. Kommentar: Anläggningen ej avsedd för hushållsavfall.

### Övriga anläggningar

**Boberg Recycling AB, Sölvesborg** Belägenhet: Pålvägen 3, Sölvesborg (Sölve). SNI-kod: 37-2C, 90.005-2C. Hanterade avfallsslag: Återvinningsmaterial, främst metaller och trä. Även blybatterier. Behandlingsmetoder: Fragmentering, mellanlagring. Kapacitet: Tillåten mängd. Mottagen mängd/år: ca 9 000 ton. Tillåten mängd: Fragmentering max 10 000 ton/år. Mellanlagring farligt avfall, högsta tillåtna enligt anmälningsplikt (nivå C).

**Holje Trading AB, Olofström** Belägenhet: Industriområdet Odasjöslätt norr om Olofström. SNI-kod: 37-1B, 90.002-1B, 90-002-3B, 90.005-1B. Hanterade avfallsslag: Metallsrot och andra återvinningsmaterial. Behandlingsmetoder: Sortering, fragmentering, bearbetning, mellanlagring, omlastning, utlastning. Kapacitet: Tillåten mängd. Mottagen mängd/år: ca 20 000 ton (2006). Tillåten mängd: Skrot och metaller max 30 000 ton/år, farligt avfall max 100 ton/år.

**Kuusakoski Sverige AB, Karlshamn** Belägenhet: Nordsjövägen 9, Karlshamn (Stilleryds industriområde). SNI-kod: 37-2C, 90.002-4C, 90.002-2C, 90.005-2C, 90.008-2C. Hanterade avfallsslag: Metaller, skrot och andra återvinningsmaterial. Farligt avfall (blybatterier). Behandlingsmetoder: Fragmentering, sortering, förbehandling, mellanlagring. Kapacitet: Tillåten mängd. Mottagen mängd/år: Totalt ca 15 000 ton (2006). Tillåten mängd: Högsta tillåtna mängder enligt anmälningsplikt (nivå C).

**LS-företagen, Karlshamn** Belägenhet: Norra Industrivägen, Asarum. SNI-kod: 90.002-4C. Hanterade avfallsslag: Diverse verksamhetsavfall. Behandlingsmetoder: Mellanlagring. Kapacitet: Tillåten mängd. Mottagen mängd/år: Okänt. Tillåten mängd: Mellanlagring max 10 000 ton vid något enskilt tillfälle. Driftsansvarig: LS-Företagen Ekonomisk Förening.

**Lörby Bildemontering, Sölvesborg** Belägenhet: Norr om Lörby. SNI-kod: 90.008-1C. Hanterade avfallsslag: Bilar. Behandlingsmetoder: Lagring, tömning, demontering. Kapacitet: Okänd. Mottagen mängd/år: ca 450 st. Driftsansvarig: Peter Broberg, Sölvesborg. Kommentar: Auktoriserad bilskrotare.

**Mixi Bilskrot Kommanditbolag, Sölvesborg** Belägenhet: Norremarksvägen, Sölvesborg (Mjällby). SNI-kod: 90.008-1C. Hanterade avfallsslag: Bilar. Behandlingsmetoder: Lagring, tömning, demontering. Kapacitet: Okänd. Mottagen mängd/år: ca 2 200 st. Kommentar: Auktoriserad bilskrotare.

**Olofströms f.d. byggtipp** Belägenhet: Vid slutet av Gärdsgårdsvägen, nordost om Olofströms samhälle. SNI-kod: 90.002-4C. Hanterade avfallsslag: Parkavfall (grenar och ris), jord, asfalt, aska från fjärrvärmeanläggningen. Behandlingsmetoder: Mellanlagring, flisning (enstaka tillfällen per år). Kapacitet: Tillåten mängd. Mottagen mängd/år: ca 600 ton. Tillåten mängd: Max 10 000 ton/år. Driftsansvarig: Olofströms Kraft AB.

**Olofström Däck och Bildemontering HB** Belägenhet: Industriområdet Odasjöslätt norr om Olofström. SNI-kod: 90.008-1C. Hanterade avfallsslag: Bilar. Behandlingsmetoder: Lagring, tömning, demontering. Kapacitet: Okänd. Mottagen mängd/år: ca 150 st. Kommentar: Auktoriserad bilskrotare.

**SITA Sverige AB, Asarum** Belägenhet: Norra Industrivägen, Asarum. SNI-kod: 90.002-2C, 90.002-4C. Hanterade avfallsslag: Wellpapp, papper, plast, metall, brännbart. Behandlingsmetoder: Omlastning, sortering, mellanlagring. Kapacitet: Tillåten mängd. Mottagen mängd/år: 2 304 ton varav 1 800 ton brännbart (2006). Tillåten mängd: Max 10 000 ton/år.

**SITA, Karlshamn** Belägenhet: Stillerydshamnen. SNI-kod: 90.005-1B. Hanterade avfallsslag: Oljeavfall. Behandlingsmetoder: Mellanlagring. Kapacitet: Tillåten mängd. Mottagen mängd/år: 24 m<sup>3</sup> (2006). Tillåten mängd: max 500 m<sup>3</sup>/år, max 61 m<sup>3</sup> vid något enskilt tillfälle. Driftsansvarig: SITA Sverige AB, Asarum.

**Stena Gotthard Återvinning, Karlshamn** Belägenhet: Munkahus. SNI-kod: 37-1B, 90.005-1B. Hanterade avfallsslag: Diverse återvinningsmaterial och farligt avfall. Behandlingsmetoder: Sortering, fragmentering, mellanlagring. Kapacitet: Tillåten mängd. Mottagen mängd/år: Drygt 10 000 ton (2005). Tillåten mängd: Järn/metall max 15 000 ton/år, returpapper max 8 000 ton/år, batterier max 350 ton/år, övrigt max 60 ton/år.

**Stena Gotthard AB, Olofström** Belägenhet: På industriområdet Odasjöslätt någon km norr om Olofström. SNI-kod: 37-1B, 90.002-1B, 90.002-4C, 90.005-1B, 90.008-2C. Hanterade avfallsslag: ÅV-material från verksamheter, främst metallskrot och trä. Blybatterier. Behandlingsmetoder: Sortering, fragmentering, förbehandling, mellanlagring. Kapacitet: Tillåten mängd. Mottagen mängd/år: Totalt 7 434 ton (2006). Tillåten mängd: Max 35 000 ton/år varav max 930 ton farligt avfall. Max 184 ton farligt avfall vid något enskilt tillfälle. Kommentar: Anläggningen har fram till 2008 också fungerat som återvinningscentral (ÅVC) för allmänheten i Olofströms kommun. Ersätts i den funktionen av VMAB:s nya ÅVC Traktorvägen.

**Sydostkemis specialdeponi** Belägenhet: Inom avfallsverkets område i Mörrum. SNI-kod: 90.006-7B, 90.005-1B. Hanterade avfallsslag: Avvattnat metallhaltigt avfall och blästersand (ej kvicksilver eller arsenik). Behandlingsmetoder: Deponering. Kapacitet: 45 000 m<sup>3</sup> totalt. Mottagen mängd/år: 1 500 ton (2006). Tillåten mängd: 5 000 ton/år deponering, 2 000 m<sup>3</sup> mellanlagring. Driftsansvarig: Sydostkemi AB. Kommentar: Sydostkemi ägs till 52 % av VMAB, som också sköter den dagliga verksamheten på deponin.

**Södra Cell Mörrums Bruk** Mörrums bruk har egen deponianläggning i Vekerum för barkaska, kalk/meda och grönslutslam från sin tillverkning. Företaget söker f.n. (2008) tillstånd för utökad deponering på existerande deponi. Omkring 2011 beräknas ny anläggning tas i drift.

## 2.5 Nedlagda deponier

Nedlagda deponier i Karlshamns, Olofströms och Sölvesborgs kommuner redovisas i bilaga 2 (separat dokument).

## 3. UPPFÖLJNING AV FÖREGÅENDE AVFALLSPLAN

Föregående (separata) avfallsplaner för Karlshamns, Olofströms och Sölvesborgs kommuner utformades 1994/1995 och hade ett tidsperspektiv på omkring sex år. Man blickade alltså framåt mot år 2000 i sina prognoser och målsättningar. När den nya gemensamma avfallsplanen skrivs 2007-2008 har det gått 12-13 år, och under den relativt långa perioden har stora förändringar skett inom avfallsområdet – förändringar som i många fall har gett nya förutsättningar för avfallens hantering. Denna uppföljning blir därför mycket allmänt hållen och generaliserad.

De gamla avfallsplanerna var ganska ambitiösa för sin tid och de grundläggande principer som ännu styr planeringen fanns med redan då. Man skulle sträva efter att ta hand om farligt avfall på ett säkert sätt, minska avfallsmängderna, prioritera återanvändning och återvinning när så var möjligt, annars försöka utnyttja avfallet som bränsle. Deponering skulle minimeras, och utföras på sådant sätt att miljöskador undveks och det deponerade avfallet eventuellt kunde återvinnas längre fram i tiden. De planerade åtgärderna genomfördes till större delen, men flera av dem har blivit inaktuella på grund av ändrade förutsättningar. Flertalet av de övergripande målen har uppnåtts. Särskilt markant är hur deponeringen av avfall har minskat och återvinning eller energiutnyttjande utvecklats långt.

En målsättning som inte har kunnat uppfyllas är att abonnenternas kostnader skulle hållas oförändrade eller sänkas (räknat i fast penningvärde). Avfallsabonnemangen har blivit dyrare, och det kan eventuellt bli fortsatt ökade kostnader under kommande år. Detta beror bland annat på mer omfattande och avancerad avfallsbehandling, kostnader för nya anläggningar, åtgärder på gamla anläggningar för att de ska uppfylla strängare krav samt skatt på deponering och förbränning. Avgifterna för avfallens hantering har alltså ökat, men de åtgärder som orsakat detta syftar till att på sikt minska kostnaderna för miljöskador och resursförstöring. Målet från de gamla avfallsplanerna att fastighetsägare skulle kunna påverka sina sophämtningskostnader genom egen kompostering har dock genomförts, vilket innebär att aktivt engagemang för avfallshanteringen kan löna sig.

En nationell jämförelse<sup>3</sup> visar att de tre kommunernas avfallstaxor ligger nära genomsnittet.

## 4. STYRANDE DOKUMENT

### 4.1 Lagar, förordningar, föreskrifter och allmänna råd

#### EU

Till grund för den nationella lagstiftningen finns bland annat EU:s avfallsdirektiv, som anger ramarna för medlemsländernas avfallshantering. Här återfinns EU:s *avfallshierarki*, som innebär att man i första hand bör eftersträva minskade avfallsmängder, i andra hand återanvändning av avfallsprodukter, i tredje hand materialåtervinning, i fjärde hand energiutvinning och bara som sista utväg deponera avfall, när andra behandlingsmöjligheter saknas. Avfallens innehåll av farliga ämnen ska minimeras och allt avfall tas omhand på bästa sätt med hänsyn till säkerhet och miljö. Vidare anges principen att ”förorenaren betalar” (PPP – polluter pays principle), som i detta

<sup>3</sup> Avfall Sverige (Rapport 2007:05): Insamling och behandling av hushållsavfall; Former och utförande samt ekonomiska effekter på avfallsavgifterna.

sammanhang innebär att den som ger upphov till avfall ska bekosta omhändertagande. Förutom det övergripande avfallsdirektivet finns en rad andra direktiv och förordningar från EU som rör olika delar av avfallshanteringen.

## Sverige

### Lagar

Grunden för den svenska lagstiftningen på avfallsområdet är miljöbalken (1998:808). I balkens första kapitel, första paragrafen sägs bland annat:

Bestämmelserna i denna balk syftar till att främja en hållbar utveckling ...  
Miljöbalken skall tillämpas så att människors hälsa och miljön skyddas mot skador och olägenheter ... och återanvändning och återvinning liksom annan hushållning med material, råvaror och energi främjas så att ett kretslopp uppnås.

Miljöbalkens andra kapitel innehåller de s.k. allmänna hänsynsreglerna, som ska tillämpas på alla verksamheter och åtgärder som kan ha inverkan på människors hälsa eller miljön, däribland avfallshantering. Skyldigheten att följa hänsynsreglerna gäller också privatpersoner. Kapitel 15 innehåller bestämmelser om avfall och producentansvar. Det finns också några fristående lagar som berör avfallshantering, t.ex. lag om skatt på avfall (1999:673) och bilskrotningslagen (1975:343).

### Förordningar

Mer detaljerade bestämmelser på avfallsområdet ges i ett antal förordningar som utfärdats med stöd av miljöbalken eller andra lagar. De mest relevanta av dessa är:

- Avfallsförordning (2001:1063)
- Förordning om miljöfarlig verksamhet och hälsoskydd (1998:899)
- Förordning om producentansvar för returpapper (1994:1205)
- Förordning om producentansvar för förpackningar (2006:1273)
- Förordning om retursystem för plastflaskor och metallburkar (2005:220)
- Förordning om producentansvar för elektriska och elektroniska produkter (2005:209)
- Förordning om producentansvar för glödlampor och vissa belysningsarmaturer (2000:208)
- Förordning om batterier (1997:645)
- Förordning om producentansvar för däck (1994:1236)
- Förordning om producentansvar för bilar (1997:788)
- Bilskrotningsförordning (2007:186, ersätter 1975:348)
- Förordning om spillolja (1993:1268)
- Förordning om avfallsförbränning (2002:1060)
- Förordning om deponering av avfall (2001:512)

### Föreskrifter, allmänna råd och vägledning

Som ytterligare precisering av kraven i lagar och förordningar finns i många fall föreskrifter från Naturvårdsverket. Sådana föreskrifter är tvingande, till skillnad från *allmänna råd* och *vägledning*, som är avsedda att vara till hjälp vid tillämpningen av lagar, förordningar och föreskrifter.

## 4.2 Överordnade mål och handlingsstrategier

### EU-nivå

EU har sedan 2001 en strategi för hållbar utveckling, där riktlinjer för avfallshantering utgör en del. Arbetet med miljöfrågor styrs av miljöhandlingsprogram. Det nuvarande, som är det sjätte i ordningen, rubriceras *Miljö 2010: Vår framtid – vårt val*. En s.k. tematisk strategi om förebyggande av avfall och hushållning med naturresurser presenterades 2005.

## Nationell nivå

### *Nationella miljö kvalitetsmål*

Riksdagen har fastställt sexton nationella miljö kvalitetsmål. Målet *God bebyggd miljö* innehåller följande tidsatta delmål rörande avfall:

#### AVFALL, DELMÅL 2005-2015

Den totala mängden genererat avfall skall inte öka och den resurs som avfall utgör skall tas tillvara i så hög grad som möjligt samtidigt som påverkan på och risker för hälsa och miljö minimeras. Särskilt gäller att:

- Mängden deponerat avfall exklusive gruvavfall skall minska med minst 50 procent till år 2005 räknat från 1994 års nivå.
- Senast år 2010 skall minst 50 procent av hushållsavfallet återvinnas genom materialåtervinning, inklusive biologisk behandling.
- Senast år 2010 skall minst 35 procent av matavfallet från hushåll, restauranger, storkök och butiker återvinnas genom biologisk behandling. Målet avser källsorterat matavfall till såväl hemkompostering som central behandling.
- Senast år 2010 skall matavfall och därmed jämförligt avfall från livsmedelindustrier m.m. återvinnas genom biologisk behandling. Målet avser sådant avfall som förekommer utan att vara blandat med annat avfall och är av en sådan kvalitet att det är lämpligt att efter behandling återföra till växtodling.
- Senast år 2015 skall minst 60 procent av fosforföreningarna i avlopp återföras till produktiv mark, varav minst hälften bör återföras till åkermark.

Avfallshanteringen berörs också i varierande grad av andra nationella miljö kvalitetsmål, främst *Begränsad klimatpåverkan* och *Giffri miljö*, men också *Frisk luft*, *Bara naturlig försurning*, och *Ingen övergödning*.

Riksdagen har beslutat att arbetet med miljö kvalitetsmålen ska koncentreras i tre strategier, som alla berör avfallshanteringen:

- Effektivare energianvändning och transporter.
- Giftfria och resurssnåla kretslopp.
- Hushållning med mark, vatten och bebyggd miljö.

### *Kretsloppspropositionen*

Den s.k. kretsloppspropositionen (prop. 2002/03:117) anger mål, strategier och åtgärder för att uppnå ett samhälle med giftfria och resurssnåla kretslopp. Man konstaterar att avfall både är ett miljöproblem, som ska minimeras, och en resurs, som ska användas. Man ska underlätta för konsumenterna att sortera sitt avfall, särskilt det farliga avfallet. Återvinningen ska utvecklas, avfallens mängd minskas och dess farlighet förebyggas. Avfallshanteringen ska ses inte bara som resursfråga och miljöproblem, utan också som en viktig del av samhällets infrastruktur.

### *Strategi för hållbar avfallshantering – Sveriges avfallsplan*

På riksdagens uppdrag har Naturvårdsverket tagit fram dokumentet *Strategi för hållbar avfallshantering – Sveriges avfallsplan* (2005). Styrande mål är de delar av de nationella miljö kvalitetsmålen som berör avfallsområdet och man anger fyra riktlinjer för en hållbar avfallshantering:

- Förebyggande arbete för att minska mängden avfall och avfallens farlighet
- Avgiftning av kretsloppet
- Använda den resurs som avfallet utgör så effektivt som möjligt
- Säkert omhändertagande

Åtgärder för att nå målen ska prioriteras inom följande områden:

- Genomför de regler och använd de styrmedel som beslutats och följ upp att de får avsedd effekt.
- Flytta fokus till att minska avfallens farlighet och mängd.
- Öka kunskapen om miljögifter.
- Det ska vara enkelt för hushållen att sortera avfall.
- Utveckla svenskt deltagande i EU-arbetet inom avfallsområdet.

### Länsnivå

Länsstyrelserna har ansvar för att anpassa de nationella miljö kvalitetsmålen till regionala förhållanden. Länsstyrelsen i Blekinge län har i samverkan med länets kommuner och många andra parter utarbetat regionala miljömål och förslag på åtgärder. De ursprungliga regionala målen från 2003 reviderades under 2007. Mål för avfallshanteringen i Blekinge sammanfaller i huvudsak med de nationella. Föreslagna handlingsåtgärder avser framför allt förbättrad uppgiftsinsamling, rapportering och statistik, som behövs för tillförlitlig uppföljning.

### Kommunnivå

Avfallsplanens mål och åtgärder ska också utformas så att de står i överensstämmelse med andra kommunala planer och program och bidrar till uppfyllande av kommunens övergripande målsättningar. De dokument som särskilt bör beaktas är översiktsplaner och, i den mån det förekommer, lokala miljömål, lokal agenda 21, program för hållbar utveckling, miljöprogram, energiplaner, transportplaner och liknande. Förutom översiktsplan, som finns i alla kommuner, varierar det mellan Karlshamns, Olofströms och Sölvesborgs kommuner vilka dokument av dessa slag som finns. Avfallsplanens mål och åtgärder bedöms vara väl anpassade till de mål i andra planer och dokument som direkt eller indirekt berör avfallsområdet.

## 5. MÅL OCH ÅTGÄRDER FÖR KARLSHAMNS, OLOFSTRÖMS OCH SÖLVEBORGSKOMMUNER

### 5.1 Avfall som kommunerna ansvarar för

#### Allmän inriktning

Kommunernas avfallsstrategi bör vara långsiktig och präglas av en helhetssyn, där man ser till hela kedjan från avfallens uppkomst till dess slutbehandling. Var och en i denna ”avfallskedja” förutsätts ta sitt ansvar för rätt hantering. Kommunerna ska i sina egna verksamheter alltid föregå med gott exempel, sträva efter att minska sina avfallsmängder och tillämpa källsortering. Insamlingen ska ske så praktiskt, effektivt, miljövänligt och ekonomiskt som möjligt och avfallet i största utsträckning omhändertas enligt prioritetsordningen:

- Återanvändning av produkter.
- Materialåtervinning inklusive biologisk behandling.
- Energiutvinning.
- Säker deponering.

Den fortsatta utvecklingen på avfallsområdet ska löpande följas upp och den kommunala avfallshanteringen efter hand anpassas till nya tekniker, metoder och målsättningar. De som bor och verkar i kommunerna ska få återkommande information om avfallshanteringen, men också ges möjlighet att påverka dess framtida utformning.

## Mål och åtgärder

Övergripande målsättningar:

- De totala avfallsmängderna bör efter hand minska.
- Farligt avfall ska sorteras ut för separat och säkert omhändertagande.
- Lokala mål och åtgärder ska bidra till uppfyllande av de nationella och regionala miljö kvalitetsmålen.

*Enligt Naturvårdsverkets föreskrifter ska det i en avfallsplan anges hur de lokala målen och åtgärderna bidrar till uppfyllande av nationella och regionala miljö kvalitetsmål. Detta görs här i form av en kommentar i direkt anslutning till vart och ett av avfallsplanens mål.*

Mål 1: De som bor och verkar i kommunerna ska ha god kunskap om hur renhållningen fungerar och hur man rätt ska hantera sitt avfall.	
Ökat medvetande och kunskap om avfallshantering kan bidra till uppfyllande av flera av de nationella och regionala miljö kvalitetsmålen.	
Åtgärder	Tid, ansvar
Regelbundet återkommande information, tydlig och lättillgänglig. För att nå så många som möjligt bör olika informationsmöjligheter utnyttjas, inte bara skriftliga. Troligen behövs information också på andra språk än svenska..	Årligen återkommande. Kommunernas formella ansvar delegerat till VMAB. Kommunala instanser bör medverka.

Mål 2: Avfallsmängden ska minska genom ökad medvetenhet och ansvarstagande.	
Bidrar till uppfyllande av miljö kvalitetsmålet <i>God bebyggd miljö (Avfall)</i> .	
Åtgärder	Tid, ansvar
Information om betydelsen av att minska mängden avfall och möjligheterna till detta.	Årligen (del av samlad information). Kommunernas formella ansvar delegerat till VMAB. Kommunala instanser bör medverka.
Årlig statistik över hanterade avfallsmängder i kommunerna görs allmänt tillgänglig via Internet och tryckt information.	Årligen. Ansvar VMAB och respektive kommun (kommunernas hemsidor).

Mål 3: Avfallets farlighet ska minska. Uppkomsten av farligt avfall ska förebyggas och allt farligt avfall från hushåll ska insamlas separat för korrekt hantering.	
Bidrar till uppfyllande av miljö kvalitetsmålet <i>Giftfri miljö</i> .	
Åtgärder	Tid, ansvar
Information om vad som är farligt avfall och hur det ska hanteras, dvs utsortering och inlämning enligt särskilda anvisningar. Även information om hur man undviker eller minimerar uppkomst av farligt avfall.	Årligen (del av samlad information). Kommunernas formella ansvar delegerat till VMAB. Kommunala instanser samt MBV bör medverka.
Information om att alla batterier ska lämnas separat enligt särskilda anvisningar.	Årligen (del av samlad information). Kommunernas formella ansvar delegerat till VMAB. Kommunala instanser samt MBV bör medverka.
Information om att kasserad medicin och kanyler ska lämnas till apotek i särskilda förpackningar.	Årligen (del av samlad information). Kommunernas formella ansvar delegerat till VMAB. Kommunala instanser samt MBV bör medverka.
Uppföljning av mängden omhändertaget farligt avfall.	Årligen. Ansvar VMAB.

(Forts.)

Stickprovskontroll av förekomst av farligt avfall i kärl- och säckavfall.	Frekvens enligt VMAB:s bedömning i samråd med tillsynsmyndigheten. Ansvar VMAB.
Återkommande utvärdering av insamlingsystemet för farligt avfall och vid behov förbättringar.	Årligen. Ansvar VMAB, samråd med tillsynsmyndigheten.

Mål 4: Maximal andel av avfallet ska behandlas biologiskt. Biologisk behandling ska i möjligaste mån utföras som rötning med produktion av biogas och nyttiggörande av röttningsrest.	
Bidrar till uppfyllande av miljökvalitetsmålen <i>God bebyggd miljö (Avfall)</i> , <i>Begränsad klimatpåverkan</i> och <i>Frisk luft</i> .	
<b>Åtgärder</b>	<b>Tid, ansvar</b>
Insamlingsystemet anpassas så att biologiskt behandlingsbart avfall källsorteras och insamlas separat alternativt hemkomposteras.	Beslut om nytt insamlingsystem tas före ny upphandling av entreprenör, vilket sker 2010. Ansvar VMAB (förslag) och KF (beslut).
Regelbunden kontroll av att insamlad biologiskt behandlingsbar fraktion inte innehåller olämpliga ämnen eller föremål.	Efter införande av separerad insamling, frekvens enligt VMAB:s bedömning. Ansvar VMAB.
Röttningsanläggning för framställning av biogas och jordförbättringsmedel ur biologiskt behandlingsbart avfall uppförs och drivs av VMAB.	Ansvar VMAB. Förberedelser pågår (2008). Genomförande beroende av tillstånd och finansiering.

Mål 5: Mängden avfall som kommunerna ansvarar för ska minska genom ökad återvinning av produkter som omfattas av producentansvar. Den andel av hushållsavfallet som utgörs av felsorterade förpackningar och tidningar bör ligga under riksgenomsnittet.	
Bidrar till uppfyllande av miljökvalitetsmålet <i>God bebyggd miljö (Avfall)</i> .	
<b>Åtgärder</b>	<b>Tid, ansvar</b>
I samarbete med producenterna genomförs återkommande informationskampanjer för ökad utsortering av produkter som omfattas av producentansvar.	Varje eller vartannat år. (Hur dessa produkter ska hanteras ingår också i samlad information.) Kommunernas formella ansvar delegerat till VMAB. Kommunala instanser bör medverka.
I samråd med producenterna verka för ett väl fungerande och kostnadseffektivt återvinningssystem, där hushållens medverkan underlättas.	Samråd med producenterna och representanter för avfallslämnarna bör genomföras årligen. Ansvar respektive kommun och VMAB.
Mängderna producentansvarsmaterial till återvinning följs upp årligen och redovisas. Om möjligt beräknas återvinningsgrad.	Årligen. Genomförs i den omfattning som är möjlig och rimlig med hänsyn till tillgängligt underlag. Ansvar VMAB.

Mål 6: Deponering ska minimeras.	
Bidrar till uppfyllande av miljökvalitetsmålet <i>God bebyggd miljö (Avfall)</i> .	
<b>Åtgärder</b>	<b>Tid, ansvar</b>
Fortsatta åtgärder för maximal utsortering av återvinningsbart eller brännbart material från avfall som tas omhand av VMAB.	Löpande. Ansvar VMAB.
Fortsatta ansträngningar att finna avsättning för utsorterat och användbart material.	Löpande. Ansvar VMAB.



<b>Mål 7: Nedskräpning ska förebyggas.</b>	
Bidrar till uppfyllande av miljö kvalitetsmålet <i>God bebyggd miljö</i> .	
<b>Åtgärder</b>	<b>Tid, ansvar</b>
Renhållningsabonnenterna ska erbjudas goda möjligheter att göra sig av med grovavfall och trädgårdsavfall. Insamlingsystem utvärderas regelbundet och förbättras vid behov.	Årligen eller när anledning till åtgärd uppmärksammas. Ansvar VMAB
Information om hur avfall ska hanteras i kommunen.	Årligen (del av samlad information). Kommunernas formella ansvar delegerat till VMAB. Kommunala instanser bör medverka.

<b>Mål 8: Insamlingen av latrin ska om möjligt upphöra, framför allt av arbetsmiljöskäl.</b>	
(Ingen direkt koppling till nationella och regionala miljö kvalitetsmål.)	
<b>Åtgärder</b>	<b>Tid, ansvar</b>
Avgiften för latrinhämtning höjs i takt med ökad hanteringskostnad, vilket kan motivera fastighetsägare att installera avloppsanläggning.	Vid fastställande av ny kommunal avfallstaxa. Ansvar VMAB (förslag) och KF (beslut).
Utreda eventuellt krav på att fastigheter som har latrintömning ska anslutas till kommunalt avloppsnät eller installera enskilt avlopp.	Enligt bedömning i respektive kommun. Ansvar: berörd nämnd i respektive kommun (förslag) och KF (beslut).

<b>Mål 9: Negativ miljö påverkan av insamling och hantering av avfall ska minimeras.</b>	
Bidrar till uppfyllande av miljö kvalitetsmålen <i>Begränsad klimatpåverkan</i> och <i>Frisk luft</i> .	
<b>Åtgärder</b>	<b>Tid, ansvar</b>
Fortsatt optimering av transportererna.	Löpande. Ansvar VMAB.
Fordon och maskiner i renhållningsverksamheten ska vara av högsta miljö klass och underhållas väl.	1) För VMAB:s egen verksamhet vid nyanskaffning och användning. 2) Krav vid upphandling av entreprenör. Ansvar VMAB.
Fordon och maskiner i renhållningsverksamheten ska använda bränsle med minsta möjliga miljö påverkan.	1) Löpande i VMAB:s egen verksamhet. 2) Krav vid upphandling av entreprenör. Ansvar VMAB.

<b>Mål 10: Brukarnas tankar och åsikter ska beaktas vid avfallshanteringens fortsatta utveckling.</b>	
Kan bidra till uppfyllande av flera av de nationella och regionala miljö kvalitetsmålen.	
<b>Åtgärder</b>	<b>Tid, ansvar</b>
Hushåll och fastighetsägare uppmuntras att framföra sina åsikter och idéer till VMAB och kommunerna.	I samband med övrig information om avfall. Ansvar VMAB.
Enkäter ska genomföras med några års intervall.	Vid tidpunkter enligt bedömning av VMAB i samråd med kommunerna. Ansvar VMAB.

<b>Mål 11: I ökad utsträckning undvika att användbara produkter blir avfall.</b>	
Bidrar till uppfyllande av miljö kvalitetsmålet <i>God bebyggd miljö (Avfall)</i> .	
<b>Åtgärder</b>	<b>Tid, ansvar</b>
Information om möjligheterna och nyttan av att lämna användbara produkter för återanvändning.	Årligen (del av samlad information). Kommunernas formella ansvar delegerat till VMAB. Organisationer som tar hand om insamlat material samt kommunala instanser bör medverka.
Aktiv medverkan till ökad återanvändning genom möjlighet till inlämning av användbara föremål i anslutning till ÅVC.	Förutsättningarna bedöms löpande. Ansvar VMAB i samarbete med kommunerna och organisationer som tar hand om insamlat material.

Mål 12: Senast 2010 ska minst 50 % av hushållsavfallet återvinnas genom materialåtervinning, inklusive biologisk behandling.	
Bidrar till uppfyllande av miljö kvalitetsmålet <i>God bebyggd miljö (Avfall)</i> .	
<b>Åtgärder</b>	<b>Tid, ansvar</b>
Information om betydelsen av väl fungerande källsortering och rena fraktioner.	Årligen (del av samlad information). Kommunernas formella ansvar delegerat till VMAB. Kommunala instanser bör medverka.
Fortsatta åtgärder för maximal utsortering av återvinningsbart material ur grovavfall.	Löpande. Ansvar VMAB.

Mål 13: Senast 2015 ska minst 60 % av fosforföreningarna i avlopp återföras till produktiv mark, varav minst hälften bör återföras till åkermark.	
Bidrar till uppfyllande av miljö kvalitetsmålet <i>God bebyggd miljö (Avfall)</i> .	
<b>Åtgärder</b>	<b>Tid, ansvar</b>
Information om förbud mot att släppa ut kemikalier och mediciner i avloppssystemet, eftersom det försvårar reningen och medför höjda halter av skadliga ämnen i slammet.	Årligen (del av samlad information om avfall samt information till brukare av kommunalt avloppsnät). Ansvar: De nämnder eller bolag som ansvarar för kommunernas avloppsnät samt VMAB. Kommunala instanser samt MBV bör medverka.

### **Kommunal tillsyn avfall – allmänt**

Den kommunala tillsynen enligt miljöbalken i Karlshamn, Olofströms och Sölvesborgs kommuner utförs av Miljöförbundet Blekinge Väst (kommunalförbund). Tillsyn över avfallshantering sker enligt lagar och kommunala föreskrifter, bland annat genom tillstånd, inspektioner och rådgivning om t.ex. kompostering och källsortering. Inkommande anmälningsärenden och klagomål handläggs rutinmässigt. Miljöförbundet ska genom sin tillsynsverksamhet verka för säkert omhändertagande av avfall samt ett avgiftat och slutet kretslopp.

### **5.2 Avfall som kommunerna inte ansvarar för**

#### **Övergripande inriktning**

Inom ramen för sina möjligheter ska kommunerna verka för att sådant avfall som inte omfattas av det kommunala renhållningsansvaret minskar i farlighet och mängd och hanteras enligt principerna i avfallshierarkin.

#### **Förpackningar och annat avfall med producentansvar**

Producenterna ska utforma den lokala tillämpningen av producentansvaret i samråd med kommunerna, som också i varierande utsträckning kan ta på sig praktiska uppgifter i sammanhanget. Kommunerna kan också på olika sätt underlätta för producenterna att uppfylla sitt ansvar. En stor del av arbetet med producentansvarsavfall utförs inom det kommunala renhållningssystemet med ekonomisk ersättning från producenterna.

För insamling av elektriska och elektroniska avfallsprodukter med producentansvar har El-Kretsen avtalat med kommunerna att sådant får lämnas in på återvinningscentralerna. Den kommunala renhållningsorganisationen medverkar till att detta ska fungera bra.

Mål (jfr Mål 5 ovan): Ökad återvinning av produkter som omfattas av producentansvar. Den andel av hushållsavfallet som utgörs av felsorterade förpackningar och tidningar bör ligga under riksgenomsnittet.	
Bidrar till uppfyllande av miljö kvalitetsmålet <i>God bebyggd miljö (Avfall)</i> .	
<b>Åtgärder</b>	<b>Tid, ansvar</b>
I samarbete med producenterna genomförs återkommande informationskampanjer för ökad utsortering av produkter som omfattas av producentansvar.	Varje eller vartannat år. (Hur dessa produkter ska hanteras ingår också i samlad information.) Kommunernas formella ansvar delegerat till VMAB. Kommunala instanser bör medverka.
I samråd med producenterna verka för ett väl fungerande och kostnadseffektivt återvinningssystem, där hushållens medverkan underlättas.	Samråd med producenterna och representanter för avfallslämnarna bör genomföras årligen. Ansvar respektive kommun och VMAB.
Mängderna producentansvarsmaterial till återvinning följs upp årligen och redovisas. Om möjligt beräknas återvinningsgrad.	Årligen. Genomförs i den omfattning som är möjlig och rimlig med hänsyn till tillgängligt underlag. Ansvar VMAB.

Dessa åtgärder för producentansvarsmaterial finns också med under rubriken *Avfall som kommunen ansvarar för*, eftersom det finns en direkt koppling mellan kategorierna. Ju mer effektiv insamling man har inom producentansvaret, desto mindre avfall behöver tas omhand i det kommunala renhållningssystemet. Omvänt innebär en låg insamlingsnivå av producentansvarsmaterial att det kommunala renhållningssystemet får hantera mycket ”ovidkommande” avfall, med de extra kostnader och negativa miljöeffekter det innebär.

### Verksamhetsavfall

När det gäller verksamhetsavfall som inte utgör hushållsavfall har verksamhetsutövarna frihet att anlita vilket som helst av de godkända företag som arbetar i avfallsbranschen. Kommunernas möjligheter till uppföljning och påverkan är i stort sett begränsade till informationsutbyte och dialog. Därutöver kan den kommunala tillsynsmyndigheten på lämpligt sätt uppmärksamma frågor gällande avfallshanteringen som ett led i den operativa tillsynen. Kommunernas målsättning för dessa avfallstyper begränsas till dessa övergripande:

- Verksamhetsutövare ska vara medvetna om vilket ansvar de har för sin avfallshantering.
- Verksamhetsutövare bör arbeta för att minska mängden uppkommet avfall.
- Farligt avfall ska sorteras ut och hanteras enligt gällande bestämmelser.
- Materialåtervinning bör eftersträvas före energiutvinning och deponering bara förekomma som sista utväg, när lämpligare behandlingsmetoder saknas.

### Kommunal tillsyn – verksamhetsavfall

Frågor om uppkomst och hantering av avfall i verksamheten ska ingå vid den tillsyn som Miljöförbundet Blekinge Väst bedriver av olika objekt inom sitt ansvarsområde. Information och rådgivning ges regelmässigt. Eventuella brister eller missförhållanden hanteras på det sätt som är lämpligast i det aktuella fallet.

## 6. MILJÖBEDÖMNING

En miljökonsekvensbeskrivning (MKB) har tagits fram för att man i arbetet med den nya avfallsplanen ska kunna bedöma och ta hänsyn till eventuell miljöpåverkan av planerade åtgärder. Här ges en sammanfattning av MKB:n, som i sin helhet utgör avfallsplanens bilaga 3 (separat dokument).

Kommunen har ansvar för insamling och behandling av hushållsavfall och därmed jämförligt avfall från annan verksamhet. För andra typer av verksamhetsavfall har kommunen inget ansvar och små möjligheter att påverka hanteringen. Kommunen har inte heller ansvar för tidningar, förpackningar

m.m. som omfattas av producentansvar. Avfallsplanen anger mål för alla slags avfall och planerade åtgärder för det avfall som ligger inom kommunalt renhållningsansvar.

Avfallsplanen bygger på principerna att man i första hand bör minska avfallsmängden, i andra hand återanvända produkter, i tredje hand återvinna material, i fjärde hand utvinna energi och bara som sista utväg deponera. Särskilt betonas att farligt avfall ska hanteras separat och behandlas på ett säkert sätt. Avfallsplanens mål och åtgärder ska också bidra till uppfyllande av nationella miljökvalitetsmål.

Sex alternativ för insamling och behandling av hushållsavfall jämförs. Källsortering av organiskt avfall i papperspåse och rötning med efterföljande kompostering framstår som det miljömässigt bästa alternativet. Källsortering i olikfärgade plastpåsar för optisk sortering medför omfattande transporter, men placerar sig ändå på andra plats i jämförelsen, förutsatt att det organiska avfallet behandlas genom rötning. Som tredje bästa alternativ framstår källsortering i papperspåsar och enbart kompostering av det organiska avfallet. Två alternativ, där det ena innebär mekanisk sortering i ”komposterbart” och ”brännbart” och det andra ”allt till förbränning” placerar sig på fjärde respektive femte plats. Minst fördelaktigt framstår alternativet källsortering i olikfärgade plastpåsar och enbart kompostering av det organiska avfallet.

Avfallsplanen bedöms sammantaget ha övervägande positiva miljöeffekter. De negativa har framför allt att göra med transporterna, vilkas omfattning och påverkan varierar med valt handlingsalternativ.

## 7. EKONOMISKA ASPEKTER

I avfallsplanens miljökonsekvensbeskrivning (Bil. 3) görs en jämförelse mellan sex alternativ för insamling och behandling av hushållsavfall. Med hjälp av en liknande jämförelsemodell görs här en relativ bedömning av kostnaderna för respektive system. De sex alternativen innebär i korthet:

- A1 Källsortering av organiskt avfall i papperspåse, rötning till biogas samt efterkompostering. Övrigt avfall sänds till energiutvinning.
- A2 Källsortering i olikfärgade plastpåsar och optisk sortering. Organiskt avfall rötas till biogas och efterkomposteras. Övrigt avfall sänds till energiutvinning.
- B1 Källsortering av organiskt avfall i papperspåse, endast kompostering. Övrigt avfall sänds till energiutvinning.
- B2 Källsortering i olikfärgade plastpåsar och optisk sortering. Organiskt avfall komposteras. Övrigt avfall sänds till energiutvinning.
- C3 Blandat avfall sorteras maskinellt. Komposterbar fraktion komposteras, brännbar fraktion sänds till energiutvinning.
- D3 Blandat hushållsavfall sänds osorterat till energiutvinning.

Tabellens siffror anger en grov uppskattning av de relativa kostnaderna för respektive system.

Bedömningsaspekt	Alternativa system för avfallens insamling och behandling					
	A1 papperspåse rötning	A2 plastpåse optisk sort rötning	B1 papperspåse kompostering	B2 plastpåse optisk sort kompostering	C3 blandat mek sort kompostering	D3 blandat förbränning
Insamlingskostnad	4	3	4	3	2	2
Kärlkostnad	3	2	3	2	2	2
Information	3	3	3	3	2	2
Behandlingskostnad	4	5	3	4	4	5
Övriga intäkter	-4	-4	-1	-1	0	0
<b>Summa för samlad bedömn</b>	<b>10</b>	<b>9</b>	<b>12</b>	<b>11</b>	<b>10</b>	<b>11</b>
Relativ placering	2	1	6	4	2	4

## 8. PLANERAD UPPFÖLJNING

VMAB har ansvar för flertalet av de planerade åtgärderna enligt avfallsplanen, antingen som verksamhetsutövare eller genom delegation av kommunernas skyldighet att informera om avfallshantering. Uppföljningen av mål och åtgärder utförs i form av en årlig rapport från VMAB till kommunfullmäktige i respektive kommun, med beskrivning av utförda åtgärder i förhållande till planen och uppnådda resultat. Den samlade rapporten bör också beskriva de åtgärder som utförts av annan än VMAB.

Rapporten ska vidare omfatta uppföljning av eventuell betydande miljöpåverkan enligt kraven för *miljöbedömningar och miljökonsekvensbeskrivningar av planer och program* i 6 kap 12 § 9. miljöbalken (SFS 1998:808).

Efter den årliga redovisningen bör kommunerna i samråd med VMAB och Miljöförbundet bedöma behovet av ändringar eller utarbetande av ny avfallsplan. Ändringar som inte endast berör ett mindre antal fastighetsägare eller annars är av begränsad omfattning kräver samråd och utställning enligt bestämmelserna i 15 kap. miljöbalken före beslut i kommunfullmäktige.

VMAB bör årligen uppdatera avfallsplanens beskrivande delar och statistiska uppgifter. Ändringar av det slaget kräver inget särskilt beslut i kommunfullmäktige. Uppgift om senaste uppdatering bör anges på avfallsplanens första sida samt i sidfot eller sidhuvud.

## 9. SAMRÅD, KUNGÖRELSE OCH UTSTÄLLNING

Samråd, kungörelse och utställning genomfördes under oktober och november 2008. Detta beskrivs närmare i bilaga 4, samråd – remiss - utställning.

## ORDLISTA

**Avfall** Formellt: Varje föremål, ämne eller substans som ingår i en avfallskategori och som innehavaren gör sig av med eller avser eller är skyldig att göra sig av med (se 15 kap 1 § miljöbalken).

**Bioavfall** Lätt nerbrytbart organiskt avfall, dvs animaliskt och vegetabiliskt avfall som lämpar sig för biologisk behandling.

**Biogas** Gas som bildas vid syrefri nedbrytning av organiskt material. Består huvudsakligen av metan och koldioxid. Kallas biogas när den tas tillvara och ses då som en tillgång. Jämför med *deponigas*, som egentligen är samma sak som biogas men utgör ett problem om den inte kan nyttiggöras. Biogas kan användas direkt i värmeanläggningar, men måste uppgraderas till högre energiinnehåll om den ska användas till fordonsbränsle.

**Biologisk behandling** Återvinning av humus, näring och/eller energi ur organiskt avfall genom rötning (nerbrytning utan syretillgång – anaerob process), eller kompostering (nerbrytning med syretillgång – aerob process). Rötning ger biogas, kompostering ger kompostjord. I de fall då man rötter är det också lämpligt att kompostera det material som återstår efter röttningsprocessen, så att man får både biogas och kompostjord.

**Brännbart avfall** Avfall som brinner utan energitillskott efter det att förbränningsprocessen startat. Får användas som bränsle i särskilt godkända anläggningar med effektiv förbränning och rökgasrening.

**Deponi** Upplag för avfall som inte avses flyttas – det man tidigare kallade ”tipp”. Dagens deponier utformas och sköts enligt omfattande bestämmelser, som gör att de skiljer sig väsentligt från äldre tippar.

**Deponigas** Gas som bildas i en deponi genom anaerob (syrefri) nerbrytning av organiskt avfall. Eftersom deponering av organisk material nu är förbjudet uppkommer deponigas mest ur gammalt avfall.

Deponigasen består till stor del av metan, som bidrar till den ökade växthuseffekten. Vid större deponier kan man ta hand om deponigas och använda den för uppvärmning eller fordonsdrift. Jämför *biogas*.

**Elektriskt / elektroniskt avfall** I princip allt som drivs med el från nätet eller batteri. Omfattas av producentansvar och ska hanteras separat från annat avfall enligt de regler som gäller i varje kommun.

**Energiåtervinning** Förbränning av avfall eller biogas/deponigas med utvinning av el och/eller värme eller användning av biogas/deponigas för fordonsdrift.

**Farligt avfall** Avfall som har en eller flera farliga egenskaper, t.ex. giftigt, cancerframkallande, explosivt eller brandfarligt. Formellt: avfall som är markerat med asterisk i Avfallsförordningens bil. 2 eller annat avfall som har en eller flera farliga egenskaper enligt bil. 3.

**Fraktion** Separat del av avfall (materialslag eller kvalitet) som inte har blandats med annat material eller som har utsorterats ur en blandning.

**Grovsopor/grovavfall** Hushållsavfall som är så tungt eller skrymmande eller har andra egenskaper som gör att det inte är lämpligt att samla in i säck eller kärl.

**Hushållsavfall** Avfall som kommer från hushåll och avfall som kommer från annan verksamhet och som till sin typ eller sammansättning liknar det avfall som kommer från hushåll.

**Icke brännbart avfall** Avfall som inte kan förbrännas även om energi tillförs, exempelvis sten, metaller, keramik.

**Kompostering** Biologisk behandlingsmetod där organiskt material bryts ner med tillgång till syre. Slutresultatet blir kompostjord, vars kvalitet varierar med utgångsmaterialets sammansättning. Jämför *rötning*.

**Källsortering** Sortering eller separering av avfall på samma plats där det uppkommit, till exempel i hushållet.

**Kärl- och säckavfall** Den del av hushållsavfallet som läggs i kärl eller säck, det vill säga exklusive material till återvinning, grovavfall, el-avfall och farligt avfall.

**Lakvatten** Vätska som rinner genom, tränger ut ur eller innehålls av avfall under deponering, mellanlagring eller transport.

**Lätt nerbrytbart avfall** Organiskt avfall som lämpar sig för rötning eller kompostering, dvs vegetabiliskt och animaliskt material. Kallas också bioavfall. Jämför *organiskt avfall*.

**Miljöstation** Mindre anläggning för mottagning av hushållens farliga avfall, ofta förlagd till en återvinningsstation.

**Organiskt avfall** Avfall om innehåller organiskt kol. Omfattar förutom det lätt nerbrytbara bioavfallet också bland annat trä och plast. Uttrycket används ibland, något felaktigt, som synonym till bioavfall.

**Producent** Den som yrkesmässigt tillverkar, importerar eller säljer en vara eller en förpackning (varuproducent) eller den som i sin yrkesmässiga verksamhet frambringar avfall som kräver särskilda åtgärder av renhållnings- eller miljöskäl (avfallsproducent). (se 15 kap 4 § miljöbalken)

**Rötning** Biologisk behandlingsmetod där organiskt material bryts ner anaerobt, dvs utan tillgång till syre. Vid processen bildas biogas. Jämför *kompostering*.

**SNI-kod** Kod enligt Svensk näringsgrensindelning, som bygger på EU-standard. Nya koder gäller från januari 2008.

**Tillsyn** Myndighets kontroll av att verksamheter och åtgärder följer gällande bestämmelser. I detta sammanhang speciellt tillsyn över miljöfarlig verksamhet enligt miljöbalken.

**Återanvändning** Fortsatt eller förnyad användning av produkt sedan den en eller flera gånger fyllt sin funktion, eventuellt efter enklare åtgärder som rengöring eller reparation. Jämför *återvinning*.

**Återvinning** Användning, behandling eller omhändertagande av material, näringsämnen eller energi från avfall. Jämför *återanvändning*.

**Återvinningscentral (ÅVC)** Bemannad större anläggning för mottagning av grovavfall, trädgårdsavfall, el-avfall, farligt avfall, förpackningar m.m.

**Återvinningsstation (ÅVS)** Obemannad mindre station för mottagning av förpackningar och returpapper.

---

Arbetsgruppen 2008-03-10:

Magnus Runesson, Kalshamns kommun  
 Sonja Lundh, Olofströms kommun  
 Wigert Göransson, Sölvesborgs kommun  
 Susanne Johansson, Miljöförbundet Blekinge Väst  
 Göran Sternsén, VMAB  
 Johan Ekelund, VMAB  
 Anders Börjeson, projanst VMAB