

Vårdhund på äldreboende – tänk efter före!

Vad ska man tänka på?





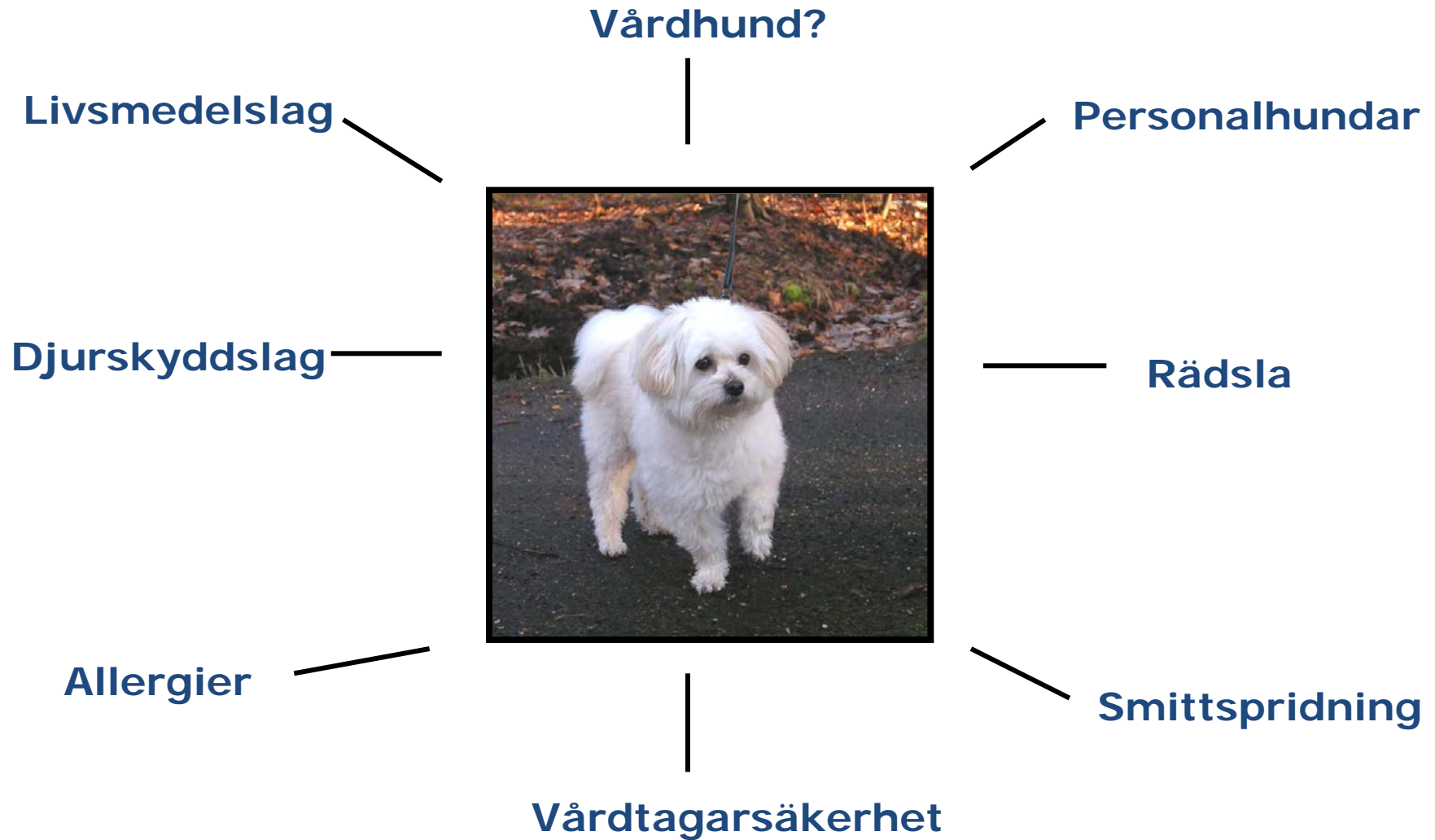
Hallå!

**Ni har kommit till
Vårdhygien.....**

Ja hallå!

**Nu har dom
släpat hit en
hund igen – nu
får ni göra
nåt ^!!!**







Smittvägar / Smittämnen

Varifrån kommer smittan?

- Hunden kan vara koloniserad
- Hunden kan vara infekterad
- Hunden kan fungera som vektor



- Hur sker smitta?

- Kontaktsmitta – direkt och indirekt



Smittämnen

- Stafylokocker
 - MRSP
 - MRSA
- VRE
- ESBL
- Calici-virus
- C difficile



Stafylokocker

- **S. pseudintermedius**
 - ”hundens stafylokock”
 - hudbakterie
 - infektion / bärare
 - människa kan sprida, men blir sällan sjuk själv
- **MRSP**
 - har mecA-gen
 - ökar i Sverige och i Europa
 - 2006 första fallet i Sverige
 - 2010 anmäldes 100 fall i Sverige

Stafylokocker, forts

- MRSA

2006	2007	2008	2009	2010	2011
3	5	4	2	4	

- första fallen hos hund i Sverige 2006
- vanligen samma typer som hos människa
- kontaktsmitta hund - människa
- sårinfektioner, hundar blir vanligen ej bärare

VRE

- kolonisation har påvisats
- NL - 1996 hos 16% på veterinärpraktik, "urban dogs"
 - 2002 hos 0/100
- Sverige - inte hittat hos hund, undersöks ej rutinmässigt

ESBL

- samma E coli-stammar påvisade hos människa och hund
- i Sverige i kliniska prov från hund:

	2008	2009	2010
Enterobacter		1	2
E coli	1		1
K pneumoniae		1	



Calici-virus

- Hunden kan fungera som vektor
- Värdspecifik eller kan samma stam infektera hund och människa?
- Human norovirus-stam påvisad i faeces från hund

Clostridium difficile

- Epidemisk stam påvisad hos hund
- Vanligare hos hundar som besökte vårdenheter
- Epidemisk stam påvisad på tass hos vårdhund

Hur förhindras smitta?

Genom god handhygien





Arbete pågår med:

**SIS TK551,
Utbildning för verksamhet med
vårdhund**

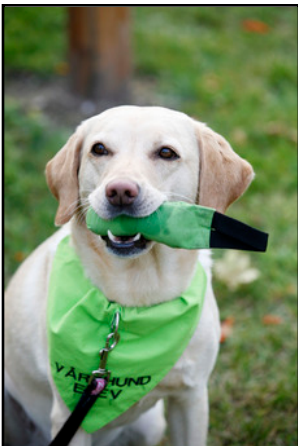


Hundar på äldreboenden

(egen definition)

- **Vårdhund**

- Utbildad hund och hundförare
- Hunden förekommer enbart tillsammans med hundföraren
- Har tillträde till vissa lokaler



- **Övriga hundar**

- Exempelvis personalens hundar, tas med till arbetsplatsen av olika anledningar
- Hundar som icke alltid är kopplade
- Hundar som ibland har tillträde till samtliga lokaler

Livsmedelslag (2006:804)

Kontrollmyndighetens offentliga kontroll

11§ Offentlig kontroll av efterlevnaden av denna lag, de föreskrifter och beslut som har meddelats med stöd av lagen, de EG-bestämmelser som kompletteras av lagen och de beslut som har meddelats med stöd av EG-bestämmelserna utövas av Livsmedelsverket, länsstyrelserna, andra statliga myndigheter och kommunerna i enlighet med vad regeringen bestämmer.

En kommuns uppgift ska fullgöras av den eller de kommunala nämnder som fullgör uppgifter inom miljö- och hälsoskyddsområdet.



Europaparlamentets och Rådets Förordning (EG) nr. 852/2004, bilaga II, kapitel IX, punkt 4:

- Tamdjur (d.v.s. husdjur och andra djur) **får inte ha tillträde till platser där livsmedel bereds, hanteras eller lagas.** Sådana djur bör heller inte ha tillträde till andra platser som är av hygienisk betydelse och där förekomst av djur skulle kunna innebära en risk för indirekt kontaminering av livsmedel, ex. omklädningsrum och diskrum.

Djurskyddslag (1988:534)

Grundläggande bestämmelser om hur djur ska hållas och skötas

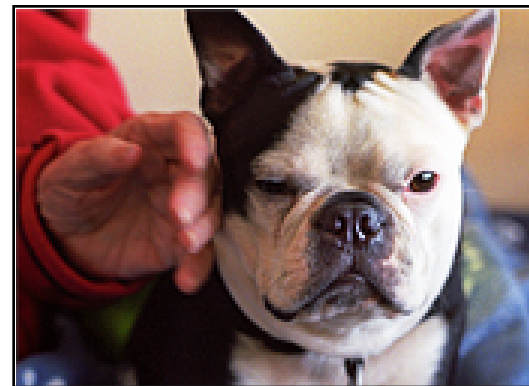
2§ Djur ska behandlas väl och skyddas mot onödigt lidande och sjukdom.

3§ Djur ska ges tillräckligt med foder och vatten och tillräcklig tillsyn.



Lag (2007:1150) om tillsyn över hundar och katter

1§ Hundar och katter ska hållas under sådan tillsyn och skötas på ett sådant sätt som med hänsyn till deras natur och övriga omständigheter behövs för att förebygga att de orsakar skador eller avsevärda olägenheter.



Djurskyddslag (1988:534)

Tillståndsplikt för viss djurhållning

16§ Tillstånd till verksamheten ska den ha som **yrkesmässigt** eller **i större omfattning**

1. håller, föder upp, upplåter eller säljer sällskapsdjur eller tar emot sällskapsdjur för förvaring eller utfodring



Tillstånd krävs för den som

- håller 10 eller fler hundar äldre än 12 månader
- föder upp 3 eller fler kullar per år
- upplåter 3 eller fler hundar per år (t.ex. draghunds- eller vakthundsuthyrning)
- säljer hundar från 3 eller fler kullar per år från egen eller annans uppfödning.
- förvarar eller utfodrar 4 eller fler hundar (t.ex. hunddagis och hundpensionat)
- använder hundar i yrkesmässig verksamhet

Tillstånd söks hos **länsstyrelsen**. Det är ett brott mot djurskyddslagen att inte ha tillstånd för verksamhet som kräver det.

Vad betyder det?

- **Håller** = bedriver verksamhet, ex. hunddagis, kenneluppfödning
- Vårdhund räknas inte som yrkesmässig verksamhet (enl. Jordbruksverket)
- Möjligen att en person som utbildar vårdhundar skulle kunna hyra ut vårdhundar, och skulle då behöva tillstånd om 3 eller flera vårdhundar hyrs ut/år
- Ansvaret för att ha nödvändiga tillstånd och att djurhållningen följer gällande regelverk åvilar verksamhetsutövaren
- **Verksamhetsutövare** i detta fall är den som är ansvarig för vården, dvs kommunen, entreprenören eller den privata vårdgivaren (enl. Jordbruksverket)
- Behövs tillstånd ska lokalerna godkännas av länsstyrelsen

Arbetsmiljö

- **Arbetsmiljölagen (SFS 1977:1160)**
 - **Arbetsmiljöverkets föreskrifter om systematiskt arbetsmiljöarbete (AFS 2001:1)**
- Arbetsgivaren har långt gående skyldigheter att upprätta en god arbetsmiljö för arbetstagarna
 - Ingen ska behöva utsättas för ohälsa eller olycksfall i arbetet
 - Även psykiska och sociala aspekter ska beaktas
 - Arbetsgivaren måste ta ställning i det enskilda fallet





Tack för visat intresse!