

# Gebruikershandleiding

## MagniLink Zip PREMIUM



### LVI Low Vision International Belgium

Grauwmeer 1/42 bus 40  
3001 Leuven

Tel: 03 455 92 64  
Fax: 03 455 92 88

info@lvi.be  
www.lvi.be

### Producent: LVI Low Vision International

Verkstadsgatan 5  
SE-352 46 Växjö

Tel: +46 470-727700  
Fax: +46 470-727725

info@lvi.se  
www.lvi.se



## Inhoud

1	Over LVI .....	5
2	Inleiding bij MagniLink Zip .....	6
3	Veiligheidsinformatie .....	8
4	Uitpakken .....	10
4.1	Verpakking .....	10
5	Accessoires .....	11
6	Installatie .....	12
7	Gebruik.....	14
7.1	Paneel .....	14
7.2	Menu.....	15
7.3	Basismodus .....	17
7.4	Leestafel .....	17
7.5	Camera .....	18
7.6	Accu .....	18
8	Werken met de leescamera .....	19
9	Probleemoplossing .....	20
10	Technische informatie .....	21
11	Conformiteitsverklaring.....	24



## 1 Over LVI

LVI Low Vision International AB is opgericht in 1978 en is wereldwijd één van de meest toonaangevende producenten van apparatuur voor personen met een beperkt gezichtsvermogen. Nieuwe producten worden ontwikkeld in nauwe samenwerking met gebruikers en professionals op het gebied van visuele rehabilitatie. LVI is gecertificeerd volgens ISO 9001 (kwaliteitsbewaking) en ISO 14001 (milieu).

LVI aanvaardt echter geen verantwoordelijkheid voor mogelijke onvolkomenheden in deze handleiding. LVI aanvaardt in geen geval aansprakelijkheid voor directe, indirecte, punitieve, bijkomende of gevolgschade als gevolg van enige onjuistheid of tekortkoming in deze handleiding. LVI behoudt zich te allen tijde het recht voor, deze handleiding en de daarin beschreven producten in het kader van voortdurende productontwikkeling zonder voorafgaande kennisgeving of daaruit voortvloeiende andere verplichting te verbeteren.

## 2 Inleiding bij MagniLink Zip

Hartelijk dank voor het kiezen van deze beeldschermloop. Ons doel is dat u tevreden bent over uw keuze van leverancier en leeshulp.

MagniLink Zip is een beeldschermloop, ontworpen voor personen met een visuele handicap. De beeldschermloop biedt u functies zoals autofocus, meerdere artificiële kleuren, de mogelijkheid om te switchen tussen leesmodus en afstandsmodus en instelling van de helderheid.

MagniLink Zip heeft een in hoogte verstelbaar scherm en u kunt uw MagniLink Zip inklappen als u het toestel niet gebruikt of wilt vervoeren.

MagniLink Zip is leverbaar in verschillende modellen. Kies een model in de volgende stappen.




Kies leescamera HD of FHD. Kies monitorformaat 13" of 17".

Model	Monitorformaat	Camera
MLZ-HD-13	13,3"	HD
MLZ-HD-17	17,3"	HD
MLZ-FHD-13	13,3"	FHD
MLZ-FHD-17	17,3"	FHD

Maak een keuze uit de volgende accessoires.

Productcode	Accessoire
A	MagniLink ZIP geïntegreerde A3 leestafel met wrijvingsremmen X/Y
B	MagniLink ZIP accu
C	HDMI/USB-aansluiting
D	Software WIN / MAC voor aansluiting op een computer, inclusief HDMI/USB
E	TTS-software WIN, inclusief HDMI/USB
F	TTS-software MAC, inclusief HDMI/USB

	<p>De MagniLink Zip voldoet aan alle voorwaarden voor CE-markering van medische apparatuur in overeenstemming met Richtlijn 93/94/EEG. Onze producten voldoen aan MDD 93/94/EEG met aanvullingen uit Richtlijn 2007/47/EG</p>
---	---

### 3 Veiligheidsinformatie

- Gebruik uitsluitend de voedingsadapter die bij het product wordt geleverd. Gebruik van een verkeerd type voedingsadapter kan het systeem beschadigen.
- Plaats de voedingskabel zo dat u er niet over kunt struikelen en dat geen klemschade kan optreden.
- Als het toestel uit een koude naar een warme ruimte wordt verplaatst, kan zich in de eenheid of op de cameralens condens (vocht) vormen. Om problemen door condensvorming te voorkomen, dient het toestel voorafgaand aan gebruik ten minste 30 minuten in de betreffende ruimte te staan.
- Gebruik het toestel nooit als het werd blootgesteld aan water of andere vloeistoffen. Een beschadigd of nat toestel kan elektrische schokken of brand veroorzaken.
- Gebruik uitsluitend de accu die bij het product wordt geleverd. Neem voor vervanging van de accu contact op met LVI.
- Als u het systeem wilt schoonmaken, trek dan alle kabels uit en gebruik een vochtige (geen natte) doek. Gebruik uitsluitend water of een reinigingsmiddel dat speciaal geschikt is voor monitors en computers.
- Let op bij het inklappen of opstellen van de stand van het scherm van de MagniLink Zip dat uw vingers niet geklemd raken. Plaats geen voorwerpen op de leestafel als het toestel is ingeklapt omdat dit het scherm kan beschadigen.



- Klap uw MagniLink Zip in als u hem wilt vervoeren. Zet de leestafel altijd vast en til het toestel niet op aan het scherm of aan de leestafel omdat dit beweegbare onderdelen zijn.
- Voer geen verdere aanpassingen uit, ook niet als het product niet normaal werkt nadat u de functionele aanwijzingen hebt opgevolgd. Trek de voedingskabel uit en neem contact op met LVI. Gebruik uitsluitend reserveonderdelen volgens de specificatie van LVI.
- Schakel altijd de stroom uit als u het toestel niet gebruikt.

Neem bij twijfel contact op met LVI.

#### WAARSCHUWING



Het product is bij aflevering verpakt in een plastic zak. Houd de zak buiten bereik van kinderen om risico van verstikking te voorkomen.

## 4 Uitpakken

Het systeem wordt geleverd in een doos met de volgende inhoud:

- Leescamera
- Voedingsadapter
- Draagtas
- Gebruikershandleiding
- Accu (uitsluitend voor modellen met een accu)

Controleer eerst de doos op uitwendige beschadiging. Neem in geval van beschadiging contact op met de bezorger en vul een schadeformulier in.

Open de doos, neem de MagniLink Zip eruit en verwijder het witte verpakkingsmateriaal. Verdere informatie over het installeren vindt u in het hoofdstuk Installatie blz. 12.

### 4.1 Verpakking

De verpakking bestaat uit het volgende materiaal (LVI adviseert om de verpakking te bewaren in verband met eventueel terugsturen of verhuizen van het systeem):

- Verpakkingsmateriaal (EPP)
- Doos (golfkarton)
- Zak van polyethyleen (LDPE4)

Neem voor het sorteren en inleveren van verpakkingsmateriaal contact op met uw afvalverwerker voor informatie over de regels die in uw gemeente gelden.

Denk eraan dat het product en zijn accessoires moeten worden gerecycled als elektronisch afval. Een uitgeputte batterij wordt gerecycled als elektronisch afval.

## 5 Accessoires



Docking-leestafel met frictierem X/Y (MLRT-XY).



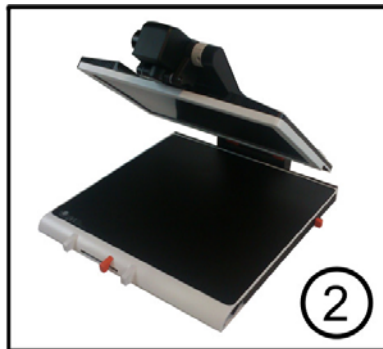
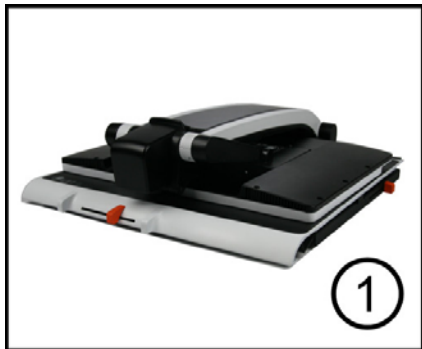
Accu (ML-BAT).



"Text To Speech" voor PC (TTS-PC) of Mac (TTS-MAC).

## 6 Installatie

### Open uw MagniLink Zip



1. Plaats uw MagniLink Zip ver genoeg op de tafel voor uw stoel, maar ten minste 10 cm vanaf de tafelrand. NB. De leestafel kan in drie richtingen ca 30 cm worden uitgetrokken. De MagniLink Zip heeft een laag totaal gewicht. Daarom is het erg belangrijk om het toestel op de juiste plaats op uw tafel te zetten, vooral als u de leestafel in zijn verst uitgetrokken stand gebruikt. Overbelasting in deze positie kan ertoe leiden dat het toestel kantelt.
2. Pak de arm van het toestel vast en draai hem omhoog tot hij op zijn plaats klikt.
3. Draai het scherm in de gewenste stand. Als u dit doet, beweegt de camera automatisch naar de correcte stand.

### Installeer de accu (als uw MagniLink Zip is voorzien van een accu)



4. Draai de arm van het toestel zo dat u gemakkelijk toegang hebt tot het accuvak. Plaats de accu in het contact bovenop het accuvak.
5. Druk het accudeksel op zijn plaats in het toestel.

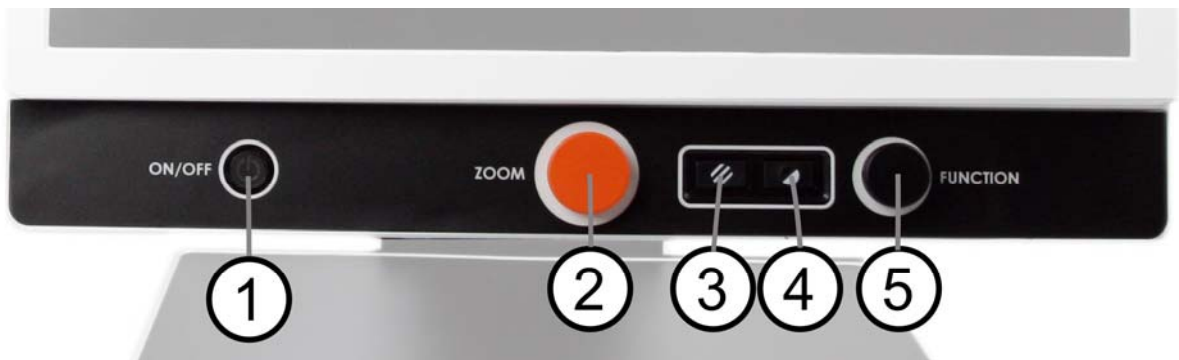
Sluit de voedingskabel aan.



6. Sluit de voedingsadapter aan op de achterzijde van het toestel en op het stopcontact. Het apparaat is nu klaar voor gebruik.

## 7 Gebruik

### 7.1 Paneel



#### 1. Voeding aan/uit met LED

Druk op de toets om het systeem te starten of uit te schakelen. Om te resetten, houdt u de knop meer dan 6 seconden ingedrukt. Groen licht geeft aan dat het systeem is ingeschakeld. Knipperend geel licht geeft aan dat de autofocus is uitgeschakeld. Tijdens het opstarten van het systeem knippert het groen licht. Rood licht gedurende vijf seconden tijdens het opstarten geeft aan dat de accu moet worden opgeladen. Als het systeem was ingeschakeld als u de accu gaat laden, zal de LED om de vijf seconden geel knipperen.

#### 2. Instelling van de vergroting

Hiermee wordt de vergroting ingesteld. Om de vergroting te verkleinen draait u tegen de richting van de klok in, om hem te vergroten draait u met richting van de klok mee. Druk op de knop om de vergroting te verkleinen tot de overzichtmodus. Druk nogmaals op de knop om naar de vergroting terug te keren.

#### 3. Beeldmodus

Druk op de knop om in de beeldmodus te wisselen tussen natuurlijke kleuren en grijschaal.

#### 4. Hoge contrastmodus met kunstmatige kleuren

Druk op de toets om tussen de verschillende kleurencombinaties te switchen.

#### 5. Functieknop

In de normale modus wordt deze knop gebruikt voor het instellen van het lichtniveau. Als de knop wordt ingedrukt verschijnt een menu waarin u verdere instellingen kunt uitvoeren.

## 7.2 Menu

U opent het menu door op de functieknop te drukken. Om in het menu te navigeren draait u de functieknop. De actuele modus wordt op het scherm weergegeven. Na 30 seconden inactiviteit keert het systeem terug naar de normale modus.

1. **Autofocus** (op het scherm verschijnt "AF-ON" of "AF-OFF")  
In deze modus kunt u op de functieknop drukken om de autofocus aan en uit te zetten. U kunt autofocus "off" gebruiken als u met de hand wilt schrijven. De focus wordt dan niet beïnvloed door de pen of door uw hand.
2. **Spiegelen** (op het scherm verschijnt "MIRROR")  
In deze modus kunt u op de functieknop drukken om het beeld te spiegelen.
3. **Focus** (op het scherm verschijnt "FOCUS")  
In deze modus kunt u op de functieknop drukken. Als u dit doet, ziet u op het scherm "F-SET". U kunt dan de focusmodus met de hand instellen door de functieknop te draaien. De handmatige focus kan bijvoorbeeld nuttig zijn voor inspectie. Om hierna terug te keren naar het menu drukt u nogmaals op de functieknop.
4. **Geleidingslijn/Balk** (op het scherm verschijnt "REFLINE")  
Als u in deze modus op de functieknop drukt, verschijnt op het scherm "SELECT". Draai daarna de knop om te kiezen tussen verticale geleidingslijn, horizontale geleidingslijn, verticale balk of horizontale balk. Druk daarna op de knop. U ziet dan "R-SET" op het scherm en u kunt de modus voor de geleidingslijn of de balk instellen door de knop te draaien. Als dit is uitgevoerd drukt u nogmaals op de knop om naar het menu terug te keren.
5. **Verlichting** (op het scherm verschijnt "LAMP")  
Druk in deze modus op de functieknop om naar de instellingen voor de helderheid van de lamp te gaan. U ziet dan "L-SET" op het scherm en u kunt de helderheid verhogen of verlagen door de functieknop te draaien. Als u tevreden bent met de helderheid, drukt u nogmaals op de functieknop om terug te keren naar het menu.

6. **Uitschakeltijd voor scherm en lamp** (op het scherm verschijnt "SLEEP")  
In deze modus kunt u instellen of en na hoeveel tijd het systeem de lamp en het scherm moet uitschakelen als de camera geen beweging heeft gesignaleerd. Druk op de functieknop. U kunt dan de tijd kiezen door de functieknop te draaien. Als de instelling u bevalt, drukt u nogmaals op de functieknop.  
Om de lamp en het scherm weer aan te zetten is het voldoende om uw hand onder de camera te bewegen.
7. **Uitschakeltijd** (op het scherm verschijnt "SH-OFF")  
U kunt instellen of en na hoeveel tijd het systeem wordt uitgeschakeld als de camera geen beweging heeft gesignaleerd. Druk op de functieknop. U kunt dan de tijd kiezen door de functieknop te draaien. Als de instelling u bevalt, drukt u nogmaals op de functieknop.
8. **Helderheid van het scherm** (op het scherm verschijnt "SCREEN")  
In deze modus kunt u de knop indrukken om de helderheid van het scherm aan te passen. U ziet dan "B-SET" op het scherm en u kunt de helderheid verhogen of verlagen door de knop te draaien. Als u tevreden bent met de helderheid, drukt u nogmaals op de knop om terug te keren naar het menu.
9. **Accustatus** (op het scherm verschijnt het accusymbool)  
In deze modus ziet u op het scherm de actuele accustatus.
10. **Taal** (op het scherm verschijnt "OSD")  
In deze modus kunt u in het menu de taal instellen. Druk op de functieknop. U kunt dan de taal kiezen door de functieknop te draaien. U kunt kiezen uit vier talen: Engels (ENG), Duits (DEU), Frans (FRA) en Spaans (SPA). Als de gewenste taal verschijnt, drukt u nogmaals op de functieknop om de taalinstelling op te slaan.
11. **Normale modus** (op het scherm verschijnt "EXIT")  
Als u in deze modus op de functieknop drukt, verlaat u het menu en keert u terug naar de normale modus.



## 7.3 Basismodus

U kunt switchen tussen de basismodus en een modus met volledige functionaliteit. Het switchen doet u als volgt.

1. Druk op knop 4 en houd deze ingedrukt.
2. Druk op knop 3 en houd deze ingedrukt.
3. Houd de knoppen 3 en 4 ingedrukt en druk éénmaal op knop 5.

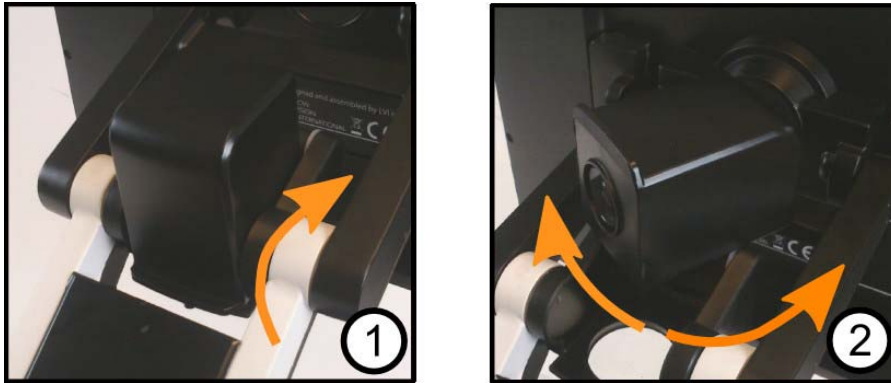
De Basismodus is ideaal voor gebruikers die de voorkeur geven aan de meest eenvoudige leescamera. De beschikbare functies zijn aan/uit, instellen van de vergroting, beeldmodus, hoog-contrastmodus en instelling van het contrast. De modus voor volledige functionaliteit biedt een groot aantal extra opties. Zie voor meer informatie Menu blz. 15.

## 7.4 Leestafel



1. **Wrijvingsaanpassing in de zijrichting**  
Stel de zijwrijving in door deze hendel te bewegen. De leestafel is ontgrendeld wanneer de rem zich in de linker eindpositie bevindt. Om de frictie te vergroten, drukt u de zijrem naar rechts (helemaal rechts klikt de rem vast in de vergrendelde modus).
2. **Wrijvingsaanpassing diepterichting**  
Stel de dieptewrijving in door deze hendel te bewegen. Als de rem zich bijna in de eindpositie bevindt, is de leestafel ontgrendeld. Duw de diepterem naar achteren om de wrijving te verhogen. Druk de rem zo ver mogelijk in om de leestafel vast te zetten.

## 7.5 Camera



De camera heeft twee modi. De leesmodus en de afstandsmodus. Draai de camera om te switchen van de leesmodus (1) naar de afstandsmodus (2). Als de camera in de afstandsmodus staat, kan hij zijwaarts gedraaid worden, afhankelijk van het object dat u wilt bekijken. In de afstandsmodus kan de camera ook in een spiegelmodus worden gedraaid. De instellingen voor beide modi worden automatisch opgeslagen als u van de ene naar de andere switcht.

Instellingen die voor deze modi automatisch worden opgeslagen zijn:

- Negatieve/positieve/natuurlijke kleuren
- Vergroting
- Helderheid/contrast
- Geleidingslijn/balk
- Spiegeling van het camerabeeld
- Focus-instellingen

## 7.6 Accu

Het onderstaande is van toepassing op de modellen van de MagniLink Zip die zijn voorzien van een accu. Als de acculading daalt tot onder 10 of 5%, verschijnt een rood accusymbool om aan te geven dat het tijd is om de voedingsadapter aan te sluiten en de accu op te laden. Om het symbool te verwijderen drukt u op de functieknop.

### Onderhoudsladen

De modellen van de MagniLink Zip met een accu hebben bovendien een slimme acculader die de accu door middel van onderhoudsladen in goede conditie houdt. Om de bedrijfstijd van de accu te verlengen, adviseren wij u om tweemaal per jaar de MagniLink Zip op alleen de accu te laten werken (verwijder de voedingsadapter) tot de accu volledig is ontladen.

## 8 Werken met de leescamera

Uw leescamera is nu gereed voor gebruik. Het is belangrijk dat de werkplek rondom uw MagniLink comfortabel is en dat u een goede zithouding heeft. Op die manier kunt u de camera zo lang als u wilt gebruiken zonder uw nek en rug te veel te belasten.

Denk verder aan het volgende:

- Uw stoel moet dicht bij de tafel staan waarop het toestel zich bevindt. Wij adviseren een goede kantoorstoel waarvan de hoogte instelbaar is. We raden aan om niet te lang in de stoel te blijven zitten.
- De zitting van de stoel moet zo hoog zijn dat uw benen niet gevoelloos worden. Uw benen moeten een hoek van 90 graden maken en uw voeten moeten op de vloer rusten.
- De leestafel mag niet te hoog of te laag staan. U moet uw onderarmen er horizontaal op kunnen leggen. Het toestel staat het beste wanneer het scherm zich iets onder ooghoogte bevindt en in een zo recht mogelijk lijn voor u staat.
- Scherm het daglicht af. Plafondlampen, tafellampen en licht van de ramen kunnen reflecties op de monitor veroorzaken. Zorg ervoor dat er geen licht direct invalt op het scherm.
- Als u het toestel lang achtereen gebruikt, bestaat de kans dat herhaalde bewegingen pijn veroorzaken in nek, schouders of rug. Door te lang naar een scherm te kijken kunnen uw ogen vermoeid raken.

## 9 Probleemoplossing

Na het opstarten van het systeem verschijnt er geen beeld op uw MagniLink Zip:

- Controleer of de stroom is ingeschakeld.
- Controleer of alle aansluitingen correct zijn bevestigd zoals aangegeven in het hoofdstuk 'Installatie'.

De LED links van de startknop geeft gedurende vijf seconden rood licht.

- De accu moet worden opgeladen. Sluit de voedingsadapter aan op het systeem om de accu op te laden.

Het is onmogelijk om het systeem te starten en de aan/uit knop flikkert (rood/oranje).

- Om te resetten, houdt u de aan/uit knop meer dan 6 seconden in en laat dan los.

Verwijder nooit delen van de behuizing om zelf het systeem te repareren.

## 10 Technische informatie

### MagniLink Zip met 13" scherm.

Afmetingen (ingeklapt)	330 x 450 x 90 mm (B x D x H)
Afmetingen bij gebruik	330 x 450 x 510 mm (B x D x H)
Afmetingen van de verpakking	460 x 605 x 240 mm (B x D x H)
Gewicht	3,7 kg
Monitorresolutie	1600 x 900
Cameraresolutie	720p/1080p
Vergroting	1,3x – 35x (HD), 1,1x – 35x (FHD)
Helderheid	300 cd/m <sup>2</sup>
Contrast	500:1
Stroomverbruik	14-20 W (40 W tijdens opladen)
Stroomverbruik, stand-by:	0,1 W

### MagniLink Zip met 17" scherm.

Afmetingen (ingeklapt)	440 x 470 x 120 mm (B x D x H)
Afmetingen bij gebruik	440 x 470 x 560 mm (B x D x H)
Afmetingen van de verpakking	575 x 660 x 265 mm (B x D x H)
Gewicht	4,3 kg
Monitorresolutie	1920 x 1080
Cameraresolutie	720p/1080p
Vergroting	1,7x – 45x (HD), 1,4x – 45x (FHD)
Helderheid	300 cd/m <sup>2</sup>
Contrast	650:1
Stroomverbruik	14-20 W (40 W tijdens opladen)
Stroomverbruik, stand-by:	0,1 W

## Algemene eigenschappen

Verversingsfrequentie:	60 Hz
Netspanning	100-240 V, 50-60 Hz
Focusbereik	0-60 mm
Verlichting	LED
Batterijcapaciteit	65 Wh
Laadtijd	2,5 uur
Bedrijfstijd van de accu (bij gebruik)	Tot 5 uur (13,3") of 4,5 uur (17,3")
Bedrijfstijd van de accu (stand-by)	Tot 45 uur
Gewicht van de accu	322 g
Garantie op de accu	1 jaar
Vrije werkhoogte onder de camera	280 mm
Relatieve vochtigheid	<80%
Aanvaardbaar temperatuurbereik	Transport and opslag -20°C - +60°C Gebruik: +5°C – +35°C



**Verwijdering van gebruikte elektrische en elektronische apparatuur (geldt voor de EU-landen en voor alle andere Europese landen met een speciaal inzamelsysteem)**

Als het product of zijn verpakking dit symbool heeft, mag het niet als gewoon huishoudelijk afval worden verwerkt. Het moet worden afgegeven aan een geschikt inzamelpunt voor het recyclen van elektrische en elektronische apparatuur. Door dit product op een verantwoorde wijze te verwerken, helpt u om de negatieve gevolgen voor gezondheid en milieu te voorkomen die anders zouden kunnen optreden bij ongeschikte verwijdering van dit product. Recycling helpt bij het beheer van onze natuurlijke hulpbronnen. Neem voor meer gedetailleerde informatie over het recyclen van dit product contact op met uw gemeente, de afvalverwerker of de winkel waar u dit product hebt gekocht.

## 11 Conformiteitsverklaring

### DECLARATION OF CONFORMITY

according to the Medical Devices Directive, 93/42/EEC with amendments from directive 2007/47/EC

Type of equipment:	<i>Reading Aid</i>
Brand name or trademark:	<i>MagniLink</i>
Type designation:	<b>MLZ-HD-13, MLZ-HD-17 MLZ-FHD-13, MLZ-FHD-17</b>
Product class:	<i>Class 1.</i>
Manufacturer:	<i>LVI Low Vision International AB</i>
Address:	<i>Verkstadsgratan 5 S-352 46 Växjö Sweden</i>
Web:	<a href="http://www.lvi.se">http://www.lvi.se</a>
Phone:	<i>+46 470 - 72 77 00</i>
Fax:	<i>+46 470 - 72 77 25</i>

As the manufacturer, we declare under our sole responsibility that:

- the product complies with the provisions of the Council Directive 93/42/EEC with amendments from directive 2007/47/EC.
- we will keep the technical documentation described in section 3 of Annex VII available to the national authorities for a period ending at least five years after the last product has been manufactured.
- the device meets the Essential Requirements of Annex 1 which applies to it, taking into account the intended purpose of the device.
- to follow the requirements regarding products placed on the market as described in section 4 of Annex VII.

Manufacturer

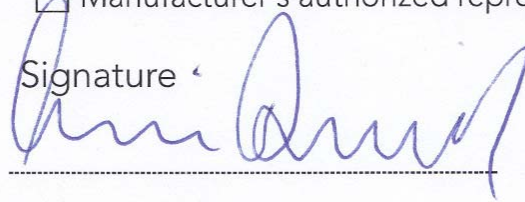
Manufacturer's authorized representative

Date

Signature

Position

2014-11-25



Managing Director

Clarification

Erik Bondemark





## Alfabetische index

Accessoires .....	11
Accu.....	18
Basismodus .....	17
Camera.....	18
Conformiteitsverklaring .....	24
Gebruik.....	14
Inleiding bij MagniLink Zip .....	6
Installatie .....	12
Leestafel .....	17
Menu .....	15
Over LVI.....	5
Paneel.....	14
Probleemoplossing .....	20
Technische informatie.....	21
Uitpakken .....	10
Veiligheidsinformatie .....	8
Werken met de leescamera.....	19
Verpakking.....	10