

# Anwenderhandbuch

## MagniLink Zip PREMIUM



### **Händler Deutschland: LVI Deutschland GmbH (Deutschland)**

Bahnhofplatz 1                      Tel: 04171 – 6693844                      info@lvideutschland.de  
21423 Winsen ( Luhe )              Fax: 04171 – 6693845                      www.lvideutschland.de

### **Händler Schweiz: LVI Low Vision International GmbH (Schweiz)**

Hinterbrunnenstrasse 1              Tel: 052 202 96 16                      info@lvi.ch  
CH-8312 Winterberg              Fax: 052 202 96 15                      www.lvi.ch

### **Händler Belgien: LVI Low Vision International Belgium**

Grauwmeer 1/42 bus 40              Tel: 03 455 92 64                      info@lvi.be  
3001 Leuven                      Fax: 03 455 92 88                      www.lvi.be

### **Hersteller: LVI Low Vision International AB, Schweden**

Verkstadsgatan 5                      Tel: +46 470 – 727700                      info@lvi.se  
352 46 Växjö                      Fax: +46 470 – 727725                      www.lvi.se



## Inhaltsverzeichnis

1	Über LVI.....	5
2	Einführung in MagniLink Zip.....	6
3	Sicherheitsinformationen.....	8
4	Auspacken.....	10
4.1	Verpackung.....	10
5	Zubehör.....	11
6	Inbetriebnahme.....	12
7	Benutzung.....	14
7.1	Bedienfeld.....	14
7.2	Menü.....	15
7.3	Grundmodus.....	17
7.4	Lesetisch.....	18
7.5	Kamera.....	18
7.6	Batterie.....	19
8	Ergonomie.....	20
9	Fehlerbehebung.....	21
10	Technische Informationen.....	22
11	Konformitätserklärung.....	25



## 1 Über LVI

Die LVI Low Vision International AB wurde 1978 gegründet und ist einer der weltweit führenden Hersteller von Ausrüstungen für Sehbehinderte. Die Entwicklung neuer Produkte erfolgt in enger Zusammenarbeit mit Anwendern und professionellen Mitarbeitern in der Low Vision Rehabilitations-Branche. LVI besitzt das Qualitätszertifikat gemäß ISO 9001 und das Umweltzertifikat gemäß ISO 14001.

Die Information in diesem Handbuch wurde sorgfältig geprüft und als richtig befunden. Dennoch übernimmt LVI keinerlei Verantwortung für Ungenauigkeiten, die in diesem Handbuch enthalten sein könnten. LVI ist in keinem Fall haftbar für direkte, indirekte, besondere, exemplarische, zufällige oder Folgeschäden, die aus Fehlern oder Auslassungen in diesem Handbuch resultieren.

## 2 Einführung in MagniLink Zip

Vielen Dank, dass Sie sich für dieses Lesegerät entschieden haben. Wir möchten, dass Sie mit der Wahl Ihres Lieferanten und mit dem Lesegerät zufrieden sind.

MagniLink Zip ist ein für Personen mit Sehstörungen entwickeltes Lesegerät. Das Lesegerät bietet Funktionen wie Autofokus, mehrere künstliche Farben, die Möglichkeit, zwischen Lesemodus und Distanzmodus umzuschalten, sowie die Helligkeit anzupassen. MagniLink Zip hat einen höhenverstellbaren Breitbild-Monitor. Außerdem kann Ihr MagniLink Zip für Lagerungs- und Transportzwecke zusammengeklappt werden.

MagniLink Zip ist in mehreren verschiedenen Modellen erhältlich. Wählen Sie anhand folgender Schritte ein Modell.




Wählen Sie eine HD- oder FHD-Lesekamera. Wählen Sie eine Monitorgröße 13" oder 17".

Modell	Monitorgröße	Kamera
MLZ-HD-13	13.3"	HD
MLZ-HD-17	17.3"	HD
MLZ-FHD-13	13.3"	FHD
MLZ-FHD-17	17.3"	FHD

Wählen Sie aus dem folgenden Zubehör aus:

Artikelnummer	Zubehör
A	Integrierter A3-Lesetisch mit Reibungsbremsen X/Y für MagniLink ZIP
B	Akku für MagniLink ZIP
C	HDMI/USB-Anschluss
D	Software WIN/MAC für Computeranschluss inklusive HDMI/USB
E	TTS-Software WIN inklusive HDMI/USB
F	TTS-Software MAC inklusive HDMI/USB

	<p>MagniLink Zip erfüllt alle Anforderungen für die CE-Kennzeichnung von medizinischen Geräten gemäß Richtlinie 93/94/EWG. Unsere Produkte entsprechen der Richtlinie MDD 93/94/EWG mit Zusätzen der Richtlinie 2007/47/EG</p>
---	--

### 3 Sicherheitsinformationen

- Verwenden Sie nur den Netzadapter, der mit dem Produkt geliefert wird. Ein falscher Adaptertyp kann Schäden im System verursachen.
- Legen Sie das Netzkabel so, dass weder jemand darüber stolpern kann, noch dass Bruchschäden entstehen können.
- Wenn das Produkt aus einer kalten in eine warme Umgebung kommt, kann sich im System oder auf der Kameralinse Kondenswasser (Feuchtigkeit) bilden. Um Kondenswasserbildung vorzubeugen, ist das System mindestens 30 Minuten vor Gebrauch im Nutzungsraum zu installieren.
- Das Produkt niemals einschalten oder verwenden, wenn es Wasser, Regen oder anderen Flüssigkeiten ausgesetzt worden ist. Ein beschädigtes oder feuchtes Produkt kann Stromschläge oder Feuer verursachen.
- Verwenden Sie nur den Akku, der mit dem Produkt geliefert wird. Bitte, melden Sie sich bei LVI, wenn der Akku ausgetauscht werden muss.
- Wenn das System gereinigt werden muss, lösen Sie alle Kabel und reinigen Sie es behutsam mit einem leicht feuchten (nicht nassen) Tuch. Verwenden Sie nur Wasser oder ein Reinigungsmittel, das für Bildschirme oder Computer vorgesehen ist.
- Achten Sie darauf, sich nicht die Finger einzuklemmen, wenn Sie Ihr MagniLink Zip zusammenklappen oder die Position des Monitors einstellen. Legen Sie keine Gegenstände auf den Lesetisch, wenn Sie das Produkt zusammenklappen, da sie den Monitor beschädigen können.



- Klappen Sie Ihr MagniLink Zip zusammen, wenn es transportiert werden soll. Blockieren Sie immer den Lesetisch und heben Sie es nicht am Monitor oder am Lesetisch an, da dies bewegliche Teile sind.
- Führen Sie keine weiteren Einstellungen durch, wenn das Produkt nicht normal funktionieren sollte, nachdem Sie die Funktionsbeschreibungen befolgt haben. Lösen Sie das Netzkabel und wenden Sie sich an Servicepersonal oder Ihren Händler. Verwenden Sie nur von LVI vorgeschriebene Ersatzteile.
- Immer den Strom ausschalten, wenn das System nicht verwendet wird.

Wenden Sie sich im Zweifelsfall an Ihren Händler.

#### ACHTUNG



Das Produkt ist bei der Lieferung in einen Kunststoffbeutel verpackt. Um eine Erstickungsgefahr auszuschließen, ist der Kunststoffbeutel außer Reichweite von Kindern und Säuglingen zu halten.

## 4 Auspacken

Das System wird in einem Karton mit folgendem Inhalt geliefert:

- Lesekamera
- Netzadapter
- Tragetasche
- Anwenderhandbuch
- Batterie (nur für Modelle mit Batterie)

Überprüfen Sie die Verpackung auf äußere Schäden. Falls Schäden vorliegen, benachrichtigen Sie das Transportunternehmen und reichen Sie eine Schadensmeldung ein.

Öffnen Sie den Behälter, nehmen Sie das MagniLink Zip heraus und entfernen Sie das Verpackungsmaterial. Weitere Informationen zur Installation, siehe Kapitel über Inbetriebnahme Seite 12.

### 4.1 Verpackung

Die Verpackung besteht aus folgenden Bestandteilen (LVI empfiehlt, das Verpackungsmaterial zu Wiederverwendungszwecken aufzubewahren, falls das Gerät transportiert werden muss):

- Schaumstoffverpackung (EPP)
- Karton (Wellpappe)
- Plastikbeutel (LDPE4)

Für das richtige Sortieren und Sammeln von Verpackungsmaterial informieren Sie sich bitte beim Verpackungs-Kundendienst über die in Ihrer Gemeinde geltenden Regeln.

Beachten Sie, dass das Produkt und das Zubehör als Elektroschrott zu recyceln sind. Ein leerer Akku wird als Elektroschrott recycelt.

## 5 Zubehör



Kreuztisch mit Bremswiderstand X/Y (MLRT-XY).



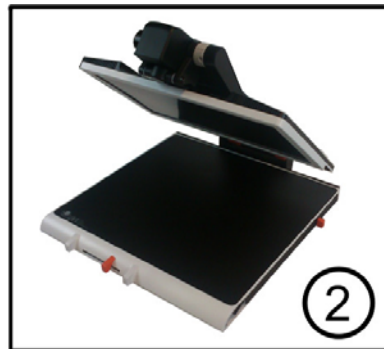
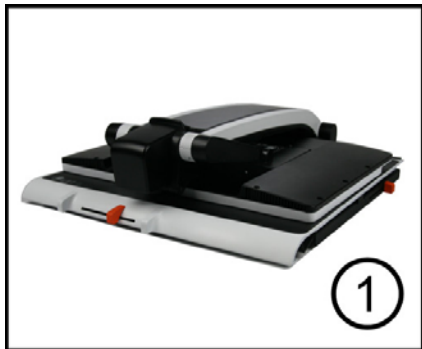
Akku (ML-BAT).



Vorlesefunktion für PC (TTS-PC) oder Mac (TTS-MAC).

## 6 Inbetriebnahme

### MagniLink Zip auspacken



1. Stellen Sie MagniLink Zip mit einem Abstand zur Tischkante von mindestens 10 cm vor sich auf den Tisch. Denken Sie daran, dass sich der Lesetisch (sofern Ihr System damit ausgestattet ist) fast 30 cm in drei Richtungen ausziehen lässt. MagniLink Zip hat ein geringes Gesamtgewicht. Um einen sicheren Stand zu gewährleisten, muss es richtig aufgestellt werden, insbesondere wenn der Lesetisch vollständig ausgezogen ist. Bei einer Überlastung in dieser Position kann das System umfallen.
2. Halten Sie den Arm des Gerätes fest und führen Sie ihn nach oben, bis es hörbar einrastet.
3. Drehen Sie den Monitor in die gewünschte Position. Wenn Sie dies tun, bewegt sich die Kamera automatisch in die vorgesehene, richtige Position.

### Installieren Sie den Akku (falls Ihr MagniLink Zip mit Batteriestrom versorgt wird)



4. Drehen Sie den Arm der Einheit so, dass Sie das Batteriefach bequem erreichen. Öffnen Sie die Abdeckung des Batteriefaches. Führen Sie den Akku mit den nach oben zeigenden Kontakten in das Batteriefach ein.
5. Platzieren Sie den Akku mit leichtem Druck an seinen richtigen Platz. Setzen Sie die Abdeckung des Batteriefaches wieder ein.

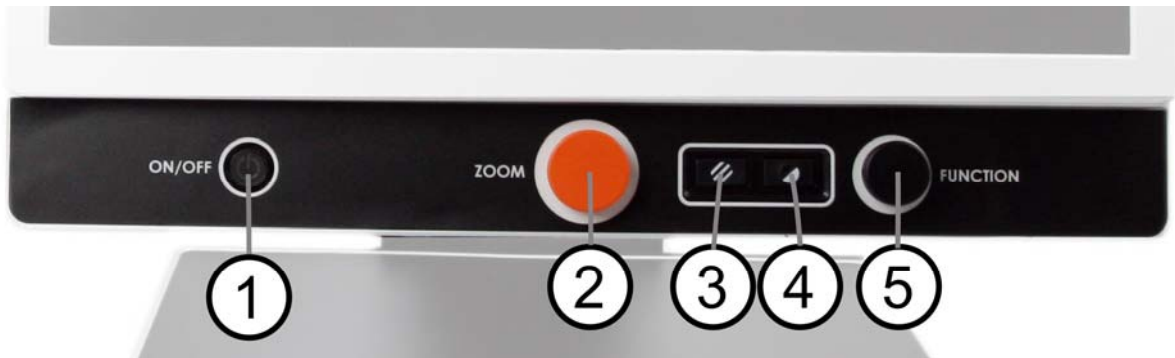
Schließen Sie das Netzkabel an.



6. Schließen Sie das Netzteil an der Rückseite des Geräts und an die Steckdose an. Jetzt ist das Gerät betriebsbereit.

## 7 Benutzung

### 7.1 Bedienfeld



1. **Hauptschalter Ein/Aus mit LED**  
 Drücken Sie die Taste, um das System ein- und auszuschalten. Zum Zurücksetzen auf Werkseinstellungen drücken Sie den Knopf länger als sechs Sekunden. Grünes Licht zeigt an, dass das Gerät eingeschaltet ist. Ein blinkendes gelbes Licht zeigt an, dass der Autofokus ausgeschaltet ist. Wenn das System startet, blinkt das Licht grün. Wenn beim Start ein rotes Licht fünf Sekunden lang leuchtet, wird angezeigt, dass die Batterie geladen werden muss. Wenn das Gerät zu Beginn des Batterieladevorgangs eingeschaltet war, blinkt die LED alle fünf Sekunden gelb.
2. **Vergrößerungsregler**  
 Mit ihr stellt man die Vergrößerung ein. Drehen Sie gegen den Uhrzeigersinn, um die Vergrößerung zu verringern, und im Uhrzeigersinn, um die Vergrößerung zu erhöhen. Drücken Sie die Taste, um den Übersichtsmodus zu aktivieren. Das System stellt sich automatisch auf die kleinste verfügbare Darstellung. Drücken Sie die Taste erneut, um die ursprünglich eingestellte Vergrößerung wieder zu aktivieren.
3. **Natürliche Farben und Graustufendarstellung**  
 Durch Tastendruck wechselt das Bild zwischen natürlichen Farben und Graustufendarstellung.
4. **Hochkontrast-Einstellung mit künstlichen Farben.**  
 Drücken Sie die Taste, um zwischen den verschiedenen Farbkombinationen zu wechseln.

## 5. Funktionskontrolle

Bei Normalbetrieb kann mit diesem Steuerungselement die Helligkeit eingestellt werden. Sofern der erweiterte Betriebsmodus aktiviert ist, erscheint nach drücken des Reglers ein Menü mit weiteren Einstellungsoptionen.

## 7.2 Menü

Drückt man die Funktionskontrolle, wird das Menü geöffnet. Um im Menü zu navigieren, drückt man die Funktionskontrolle. Der aktuelle Modus erscheint auf dem Bildschirm. Nach 30 Sekunden Inaktivität kehrt das System in den Normalmodus zurück.

1. **Autofokus** ("AF-AN" oder "AF-AUS" erscheint auf dem Bildschirm)  
In dieser Betriebsart können Sie die Funktionskontrolle drücken, um Autofokus ein- und auszuschalten. Autofokus aus empfiehlt sich, wenn man etwas von Hand schreiben möchte. Der Fokus wird dann weder vom Stift noch von der Hand beeinflusst.
2. **Spiegelung** ("SPIEGEL" erscheint auf dem Bildschirm)  
In dieser Betriebsart können Sie die Funktionskontrolle drücken, um Autofokus ein- und auszuschalten.
3. **Fokus** ("FOCUS" erscheint auf dem Bildschirm)  
In diesem Modus kann man die Funktionskontrolle drücken. Wenn Sie das tun, erscheint "F-SET" auf dem Bildschirm und dann kann man den Fokus-Modus manuell durch Drehen der Funktionskontrolle einstellen. Manueller Fokus empfiehlt sich z. B. zur Inspektion. Danach drückt man die Funktionskontrolle wieder, um zum Menü zurückzukehren.
4. **Hilfslinie/Zeilenabdeckung** ("R\_LINE" erscheint auf dem Bildschirm)  
Wenn man in diesem Modus die Funktionskontrolle drückt, erscheint "SELECT" auf dem Monitor. Dann dreht man ihn, um zwischen senkrechter oder waagerechter Hilfslinie und zwischen senkrechter oder waagerechter Zeilenabdeckung zu wählen. Danach den Regler drücken. "R-SET" erscheint auf dem Monitor und man kann den Modus für die Hilfslinie oder Zeilenabdeckung durch Drehen des Reglers einstellen. Danach drückt man den Regler wieder, um zum Menü zurückzukehren.

5. **Helligkeit** ("LICHT" erscheint auf dem Bildschirm)  
Man drückt die Funktionskontrolle in diesem Modus, um die Helligkeitseinstellungen der Lampe aufzurufen. "L-SET" erscheint auf dem Monitor und man kann die Funktionskontrolle drehen, um die Helligkeit zu erhöhen oder zu verringern. Wenn man mit der Helligkeit zufrieden ist, drückt man die Funktionskontrolle wieder, um zum Menü zurückzukehren.
6. **Abschaltzeit für Bildschirm und Lampe** ("SENSOR" erscheint auf dem Bildschirm)  
In dieser Betriebsart können Sie einstellen, ob und nach welchem Zeitraum das System die Lampe und den Bildschirm ausschalten soll, nachdem die Kamera keine Bewegung erkannt hat. Drücken Sie die Funktionskontrolle. Dann können Sie den Zeitraum mit der Funktionskontrolle einstellen. Wenn man mit der Einstellung zufrieden ist, drückt man die Funktionskontrolle wieder, um die Einstellung zu speichern.  
Um Lampe und Bildschirm wieder zu aktivieren, genügt es, Ihre Hand unter der Kamera zu bewegen.
7. **Abschaltzeit** ("STANDBY" erscheint auf dem Bildschirm)  
In dieser Betriebsart können Sie einstellen, ob und nach welchem Zeitraum das System die Kamera ausschalten soll, nachdem sie keine Bewegung erkannt hat. Drücken Sie die Funktionskontrolle. Dann können Sie den Zeitraum mit der Funktionskontrolle einstellen. Wenn man mit der Einstellung zufrieden ist, drückt man die Funktionskontrolle wieder, um die Einstellung zu speichern.
8. **Helligkeit des Monitors** ("SCREEN" erscheint auf dem Bildschirm)  
In diesem Modus kann man den Regler drücken, um die Helligkeit des Monitors einzustellen. "B-SET" erscheint auf dem Monitor und man kann den Regler drehen, um die Helligkeit zu erhöhen oder zu verringern. Wenn man mit der Helligkeit zufrieden ist, drückt man den Regler wieder, um zum Menü zurückzukehren.
9. **Akkuzustand** (Akku-Symbol erscheint auf dem Bildschirm)  
In dieser Betriebsart wird der aktuelle Batteriezustand auf dem Bildschirm angezeigt.



10. **Sprache** ("OSD" erscheint auf dem Bildschirm)  
In dieser Betriebsart können Sie im Menü die Sprache einstellen. Drücken Sie die Funktionskontrolle. Nun können Sie die Sprache mit der Funktionskontrolle einstellen. Vier Sprachen stehen zur Auswahl: Englisch (ENG), Deutsch (DEU), Französisch (FRA) und Spanisch (SPA). Wenn die gewünschte Sprache erscheint, drücken Sie die Funktionskontrolle erneut, um die Spracheinstellung zu speichern.
11. **Normale Betriebsart** ("EXIT" erscheint auf dem Bildschirm)  
Wenn Sie die Funktionskontrolle in dieser Betriebsart drücken, verlassen Sie das Menü und kehren zur normalen Betriebsart zurück.

### 7.3 Grundmodus

Man kann zwischen Grundmodus und einer Betriebsart mit voller Funktionalität wechseln. Man wechselt wie folgt:

1. Taste 4 drücken und halten.
2. Taste 3 drücken und halten.
3. Bei gedrückten Tasten 3 und 4 die Taste 5 einmal drücken.

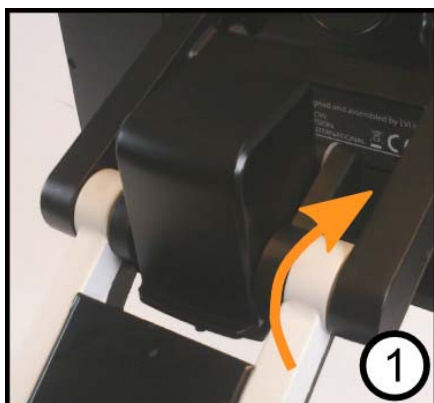
Der Grundmodus ist perfekt für Benutzer, die eine möglichst einfache Lesekamera wünschen. Verfügbar sind die Funktionen Ein/Aus, Vergrößerungseinstellung, Bildmodus, Hochkontrast-Modus und Kontrasteinstellung. Die Betriebsart mit allen Funktionen bietet eine breite Palette von zusätzlichen Auswahlmöglichkeiten. Weitere Informationen, siehe, Menü Seite 15.

## 7.4 Lesetisch



1. **Einstellung der horizontalen Seitenbremse**  
 Sofern der Bremshebel ganz nach Links geführt ist, ist der Lesetisch horizontal frei beweglich. Wird er weiter nach Rechts geführt, erhöht sich der Bremswiderstand. Ganz nach Rechts geführt ist die horizontale Bewegung nicht mehr möglich, der Lesetisch ist in dieser Position arretiert.
2. **Einstellung der vertikalen Seitenbremse**  
 Die vertikale Seitenbremse stellt man ein, indem man diesen Bremshebel bewegt. Wenn der Hebel Bremse in der vorderen Endposition steht, ist der Lesetisch entsperrt und vertikal frei beweglich. Schieben Sie die vertikale Seitenbremse nach hinten um den Bremswiderstand zu erhöhen. Ganz nach hinten geführt, ist der Lesetisch in dieser Position arretiert.

## 7.5 Kamera



Die Kamera hat zwei Modi. Lesemodus und Distanzmodus. Drehen Sie die Kamera, damit Sie vom Lesemodus (1) zum Distanzmodus 2) wechselt. Steht die Kamera im Distanzmodus, kann sie je nach dem, was

Sie sehen wollen, seitlich abgewinkelt werden. Im Distanzmodus kann die Kamera auch in einen Spiegelmodus gedreht werden. Die Einstellungen für beide Modi werden automatisch gespeichert, wenn Sie vom einen zum anderen schalten.

Die für diese Modi automatisch gespeicherten Einstellungen sind:

- Negative/Positive/Natürliche Farben
- Vergrößerungsrate
- Helligkeit/Kontrast
- Hilfslinie/Zeilenabdeckung
- Spiegelung vom Kamerabild
- Fokuseinstellungen

## 7.6 Batterie

Folgendes gilt für die Modelle von MagniLink Zip, die mit Batterie ausgestattet sind. Wenn der Batterieladestand unter 10 oder 5 % sinkt, wird ein rotes Batteriesymbol angezeigt, um anzuzeigen, dass es Zeit ist, den Netzadapter anschließen und den Akku aufzuladen. Um das Symbol zu entfernen, drücken Sie den Funktionsregler.

### Wartungsladung

Die MagniLink Zip-Modelle mit Batterie sind mit einem intelligenten Batterieladegerät ausgestattet. Die Wartungsladung sorgt dafür, die Batterie in gutem Zustand zu halten. Um die Lebensdauer der Batterie zusätzlich zu verlängern, empfehlen wir, dass Sie Ihr MagniLink Zip zweimal jährlich nur mit Batterie verwenden (Netzadapter herausziehen), bis die Batterie vollständig entladen ist.

## 8 Ergonomie

Ihre Lesekamera ist jetzt betriebsbereit. Wichtig ist, dass Ihr MagniLink ergonomisch korrekt in Ihr vorhandenes Arbeitsumfeld eingefügt wird. So verhindert man eine übermäßige Belastung von Nacken und Rücken und reduziert Stress.

Beachten Sie folgende Ratschläge:

- Ihr Stuhl sollte nahe am Tisch stehen, auf dem das Gerät aufgestellt ist. Sie sollten nicht zu lange auf dem Stuhl sitzen. Wir empfehlen einen guten und höhenverstellbaren Bürostuhl.
- Die Sitzposition sollte so hoch gewählt werden, dass Ihre Beine nicht einschlafen; die Beinstellung sollte rechtwinklig sein und die Füße auf dem Boden stehen.
- Der Kreutztisch sollte eine Höhe haben, auf der Ihr Unterarm waagrecht ruhen kann. Es ist wichtig, dass der Tisch weder zu hoch noch zu niedrig positioniert ist. Ideal ist, wenn die Monitormitte leicht unterhalb der Augenhöhe liegt. Achten Sie darauf, dass der Monitor in möglichst gerader Linie vor Ihnen steht.
- Abschirmung von Tageslicht: Deckenbeleuchtung, Tischleuchten und durch das Fenster fallendes Tageslicht können zu Reflektionen auf dem Monitor führen. Stellen Sie deshalb Beleuchtung möglichst so auf, dass sie nicht direkt auf Sie selbst oder den Monitor strahlt.
- Wenn Sie das Gerät längere Zeit verwenden, besteht die Gefahr, dass durch wiederholte Bewegungen und die daraus resultierende Zwangshaltung Schmerzen in Nacken, Schultern und Rücken entstehen. Auch können Ihre Augen ermüden, wenn Sie zu lange auf den Monitor sehen. Wir raten zu regelmäßigen Entspannungspausen.

## 9 Fehlerbehebung

Nachdem Start des Systems erscheint kein Bild auf Ihrem MagniLink Zip:

- Prüfen Sie die Stromversorgung.
- Prüfen Sie, ob alle Verbindungen gemäß den Anweisungen im Abschnitt 'Installation' richtig hergestellt sind.

Die LED links vom Hauptschalter leuchtet fünf Sekunden lang rot.

- Die Batterie muss geladen werden. Schließen Sie den Netzadapter an das Gerät an, um die Batterie zu laden.

Der Systemstart ist nicht möglich und der Ein-/Ausschalter blinkt (rot/orange)

- Drücken und halten Sie den Ein-/Ausschalter für länger als sechs Sekunden gedrückt, um das System auf Werkseinstellungen zurückzusetzen.

Montieren Sie niemals vorhandene Abdeckungen ab. Versuchen Sie niemals, das System selbst zu reparieren!

## 10 Technische Informationen

### MagniLink Zip mit 13"-Monitor.

Abmessungen, zusammengeklappt	330 x 450 x 90 mm (B x T x H)
Abmessungen bei Gebrauch	330 x 450 x 510 mm (B x T x H)
Abmessungen der Verpackung	460 x 605 x 240 mm (B x T x H)
Gewicht	3,7 kg
Monitorgröße	13,3 Zoll entspricht 33,782 cm
Monitorauflösung	1600 x 900
Kameraauflösung	720p/1080p
Vergrößerung	1,3x – 35x (HD), 1,1x – 35x (FHD)
Helligkeit	300 cd/m <sup>2</sup>
Kontrast	500:1
Stromverbrauch	14-20 W (40 W beim Aufladen)
Stromverbrauch, Bereitschaftsbetrieb	0,1 W

### MagniLink Zip mit 17"-Monitor.

Abmessungen, zusammengeklappt	440 x 470 x 120 mm (B x T x H)
Abmessungen bei Gebrauch	440 x 470 x 560 mm (B x T x H)
Abmessungen der Verpackung	575 x 605 x 265 mm (B x T x H)
Gewicht	4,3 kg
Monitorgröße	17,3 Zoll entspricht 43,942 cm
Monitorauflösung	1920 x 1080
Kameraauflösung	720p/1080p
Vergrößerung	1,7x – 45x (HD), 1,4x – 45x (FHD)
Helligkeit	300 cd/m <sup>2</sup>
Kontrast	650:1
Ausgangsleistung	14-20 W (40 W beim Aufladen)
Stromverbrauch, Bereitschaftsbetrieb	0,1 W

## Allgemeine Eigenschaften

Bildfrequenz:	60 Hz
Netzspannung	100-240 V, 50-60 Hz
Brennweitenbereich	0-60 mm
Beleuchtung	LED
Akkuleistung	65Wh
Ladedauer	2,5 Stunden
Akkulaufzeit (bei Betrieb)	Bis zu 5 Stunden (13,3") oder 4,5 Stunden (17,3")
Akkulaufzeit (Standby)	Bis zu 45 Stunden
Batteriegewicht	322g
Garantie für Akku	1 Jahr
Freie Arbeitshöhe unter der Kamera	280 mm
Relative Luftfeuchtigkeit	<80%
Zulässige Temperaturbereiche	Transport und Lagerung -20°C - +60°C Betrieb: +5°C – +35°C



### Entsorgung von alten Elektro- und Elektronikgeräten (gültig für EU-Länder und andere europäische Länder, die bestimmte Sammelsysteme haben)

Wenn das Produkt oder dessen Verpackung dieses Symbol trägt, darf es nicht wie normaler Haushaltsmüll behandelt werden. Stattdessen ist es bei der vorgesehenen Entsorgungsstelle zum Recyceln von Elektro- und Elektronikgeräten zu entsorgen. Wenn Sie sicherstellen, dass dieses Produkt vorschriftsmäßig entsorgt wird, tragen Sie dazu bei, negative Auswirkungen auf Gesundheit und Umwelt zu verhindern, die durch unsachgemäße Entsorgung dieses Produkts entstehen können. Recycling unterstützt den Umgang mit unseren natürlichen Ressourcen. Für nähere Informationen über das Recyceln dieses Produktes kontaktieren Sie bitte Ihr örtliches Bürgerbüro, Ihre Müllabfuhr oder das Geschäft, in dem Sie dieses Produkt gekauft haben.





## 11 Konformitätserklärung

### KONFORMITÄTSEKTLÄRUNG

gemäß der Richtlinie 93/42/EWG des Rates über Medizinprodukte inklusive  
Änderungsrichtlinie 2007/47/EG

Art der Ausrüstung:	<i>Lesehilfe</i>
Markenname oder Marke:	<i>MagniLink</i>
Typenbezeichnung:	<b>MLZ-HD-13, MLZ-HD-17 MLZ-FHD-13, MLZ-FHD-17</b>
Produktklasse:	<i>Klasse 1.</i>
Hersteller:	<i>LVI Low Vision International AB</i>
Anschrift:	<i>Verkstadsgatan 5 SE-352 46 Växjö Schweden</i>
Website:	<a href="http://www.lvi.se">http://www.lvi.se</a>
Telefon:	<i>+46 470 - 72 77 00</i>
Fax:	<i>+46 470 - 72 77 25</i>

Wir, der Hersteller, erklären unsere volle Verantwortung für Folgendes:

- Das Produkt befolgt die Bestimmungen der Richtlinie 93/42/EWG inklusive Änderungsrichtlinie 2007/47/EG.
- Wir halten die in Abschnitt 3, Anlage VII beschriebene technische Dokumentation über einen Zeitraum von mindestens fünf Jahren nach Herstellung des letzten Produktes für die Landesbehörden zugriffbereit.
- Das Gerät erfüllt unter Berücksichtigung seiner Zweckbestimmung die zutreffenden grundlegenden Anforderungen von Anlage 1
- Wir befolgen die Anforderungen hinsichtlich von Produkten auf dem Markt gemäß Beschreibung in Abschnitt 4, Anlage VII.

Hersteller

Bevollmächtigter des Herstellers

Datum

Unterschrift

Position

2014-11-25



Geschäftsführer

Klarstellung

Erik Bondemark



## Alphabetisches Verzeichnis

Auspacken.....	10
Batterie.....	19
Bedienfeld.....	14
Benutzung.....	14
Einführung in MagniLink Zip.....	6
Ergonomie.....	20
Fehlerbehebung.....	21
Grundmodus.....	17
Inbetriebnahme.....	12
Kamera.....	18
Konformitätserklärung.....	25
Lesetisch.....	18
Menü.....	15
Sicherheitsinformationen.....	8
Technische Informationen.....	22
Verpackung.....	10
Über LVI.....	5
Zubehör.....	11